



Høylandet kommune

ELGJAKTA 2016

FELLINGSRESULTAT ELG 2016

Jaktfelt		Felte dyr							Sum	Merknad
nr.	navn	oks kalv	ku kalv	fjor okse	fjor ku	eldre okse	eldre ku			
1	Eid-Eidsmoen	1	1	1		1		4		
2	Aavatsmark-Mørkved-Hammer		1	4	5	3	3	16		
3	Hammer		2			1	1	4		
	Sum Sør øst	1	4	5	5	5	4	24		
4	Brembu		2	2	1	3	1	9		
5	Kjøglum-Skarland		1	1		1	1	4		
6	Råum		1	1	1	2	1	6		
	Sum Margetlægda	0	4	4	2	6	3	19		
7/8	Halbostad/Lauvåsen/ Råmoen	1		2	2	1	3	9		
9	Kjølstad	1	1	1	1	1	1	6		
10	Øie		1		1	2	1	5		
11	Flaat		1	1	1	1	1	5		
12	Hognes			3	2	1		6		
13	Bjørli			2	2	1	1	6		
14	Rosendal	1		1	1	1	2	6		
29	Øie 2	2	1	1		1	1	6		
	Sum Øverbygda	5	4	11	10	9	10	49		
15	Lona			1		2	2	5		
16	Saur		1	1		1	1	4		
17	Kongsm.- Bjøråa.- Løkh.			2	1	4	1	8		
18	Aune- Aar-Aramo	1			1	2	1	5		
29	Saur 2			1				1		
	Sum Kongsmoen	1	1	5	2	9	5	23		
19	Vika		2	1	1	2		6		
20	Grongstad			2	2	2	1	7		
21	Grongstadnesset			3	1	2	1	7		
22	Okstad – Børstad- Tyldum	1	2	1	3	2	1	10		
23	Kapteinholet			2		1		3		
24	Almås		1	4	1	2	1	9		
25	Romstad		1	1	1	2	2	7		
28	Almås 2	1	1	1		1		4		
	Sum Nordsida	2	7	15	9	14	6	53		
	Sum	9	20	40	28	43	28	168		

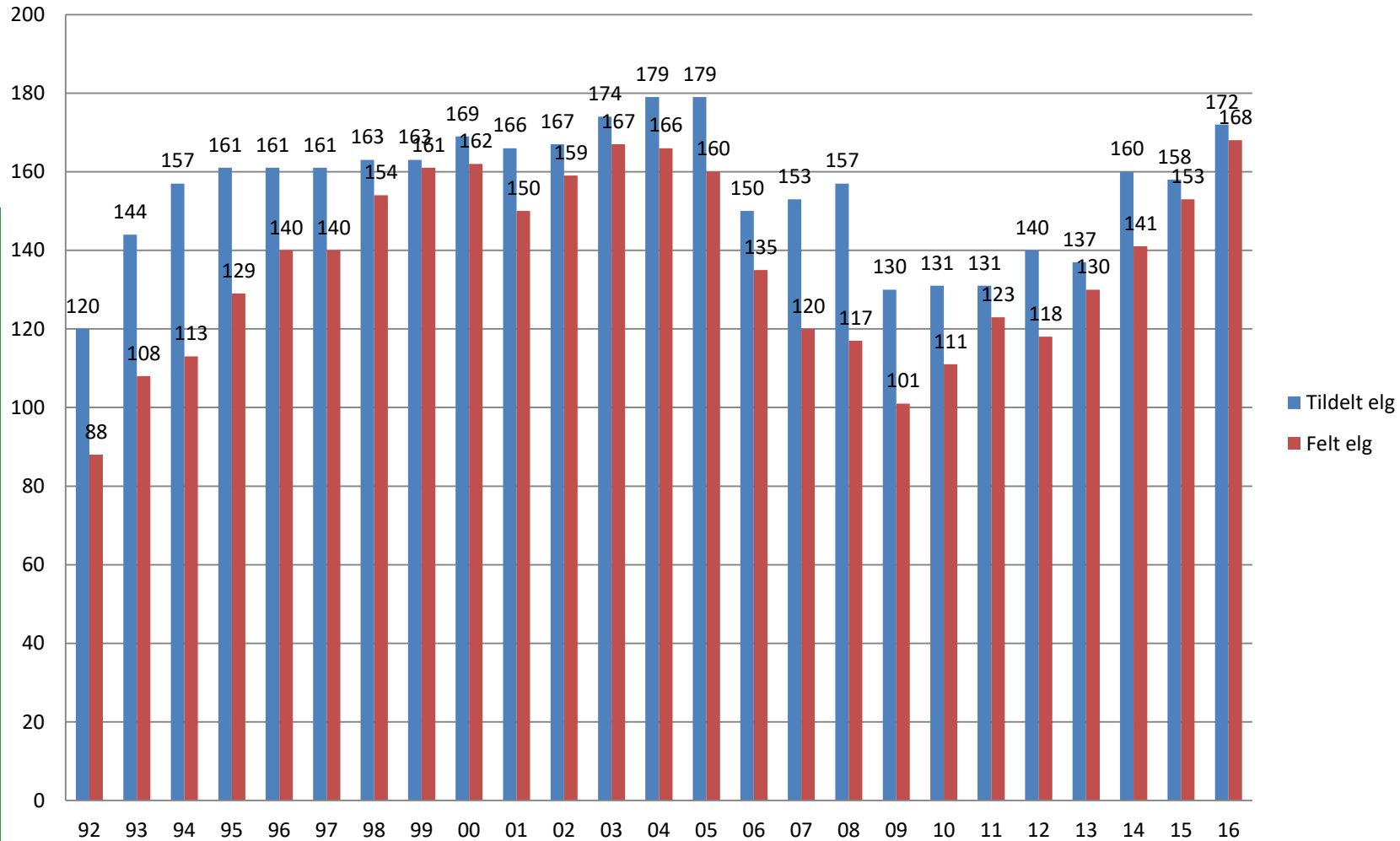


Høylandet kommune

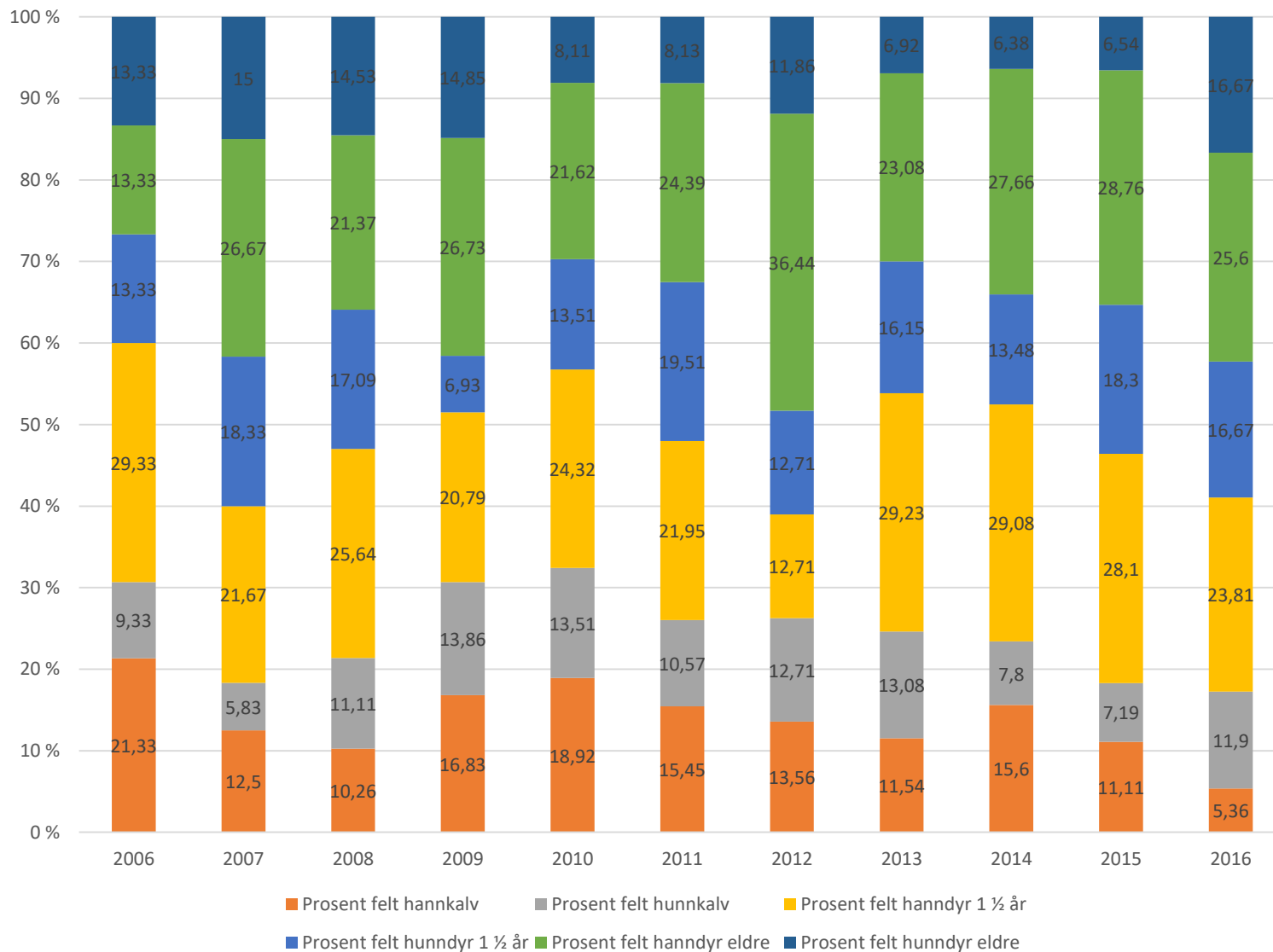


Sammendrag elgjakta 2016						
Tildelt	172	Ant. felt	%	Gjennomsnittsvekt		
Oksekalv		9	5,4	71	(57-98)	+9
Kukalv		20	11,9	65	(47-88)	0
Okse 1,5 år		40	23,8	126	(98-180)	-2
Ku 1,5 år		28	16,7	117	(94-160)	-2
Okse 2,5 år og eldre		43	25,6	196	(131-268)	-6
Ku 2,5 år og eldre		28	16,7	162	(104-218)	+7
	SUM	168	100			
	Fellings%	97,7			Ungdyrprosent	57,7
	Oksprosent 1 ½ og eldre	49,4			Oksprosent av alle dyr	54,8

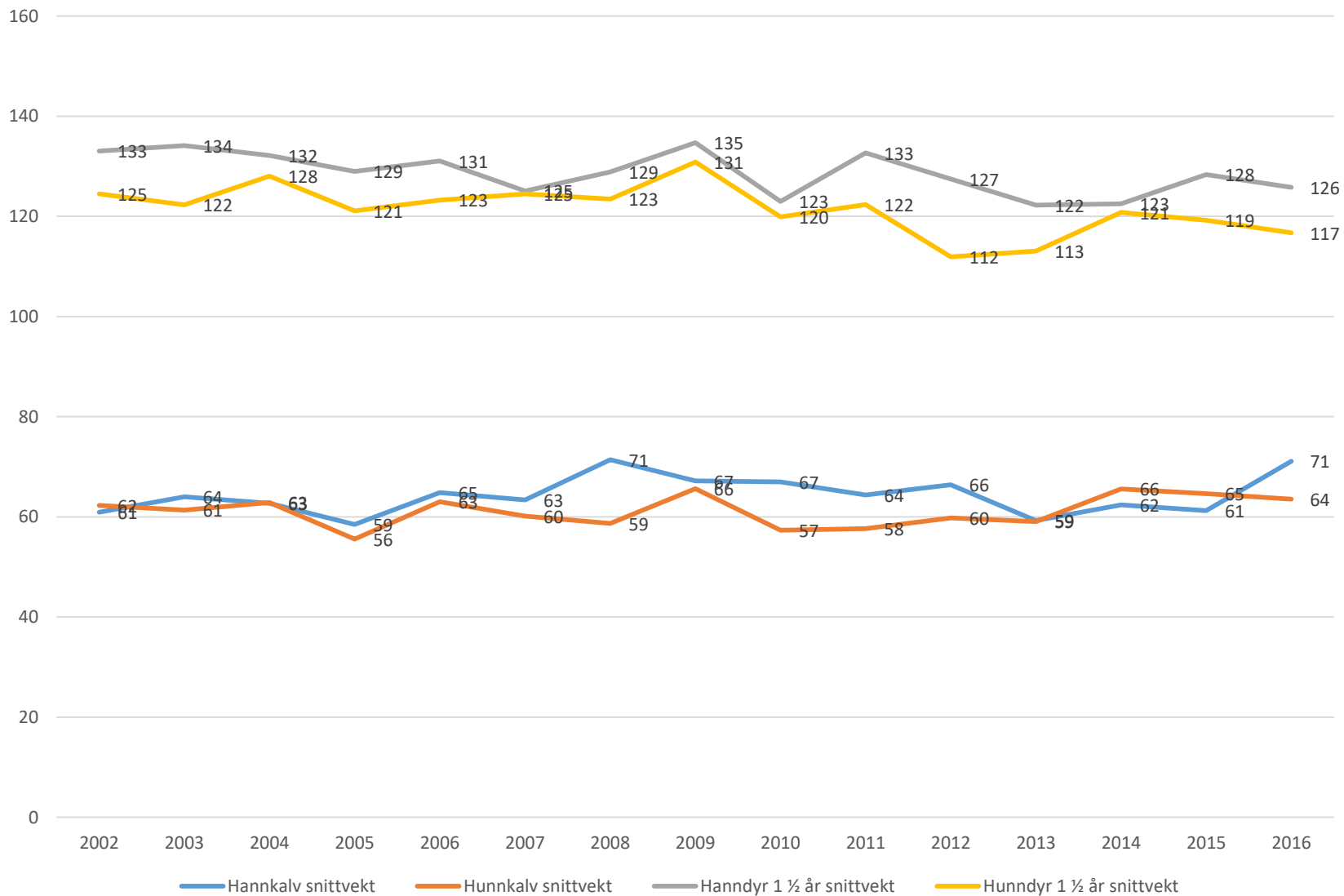
Tildelt/ felt elg 1992-2016



Fordeling av felte dyr



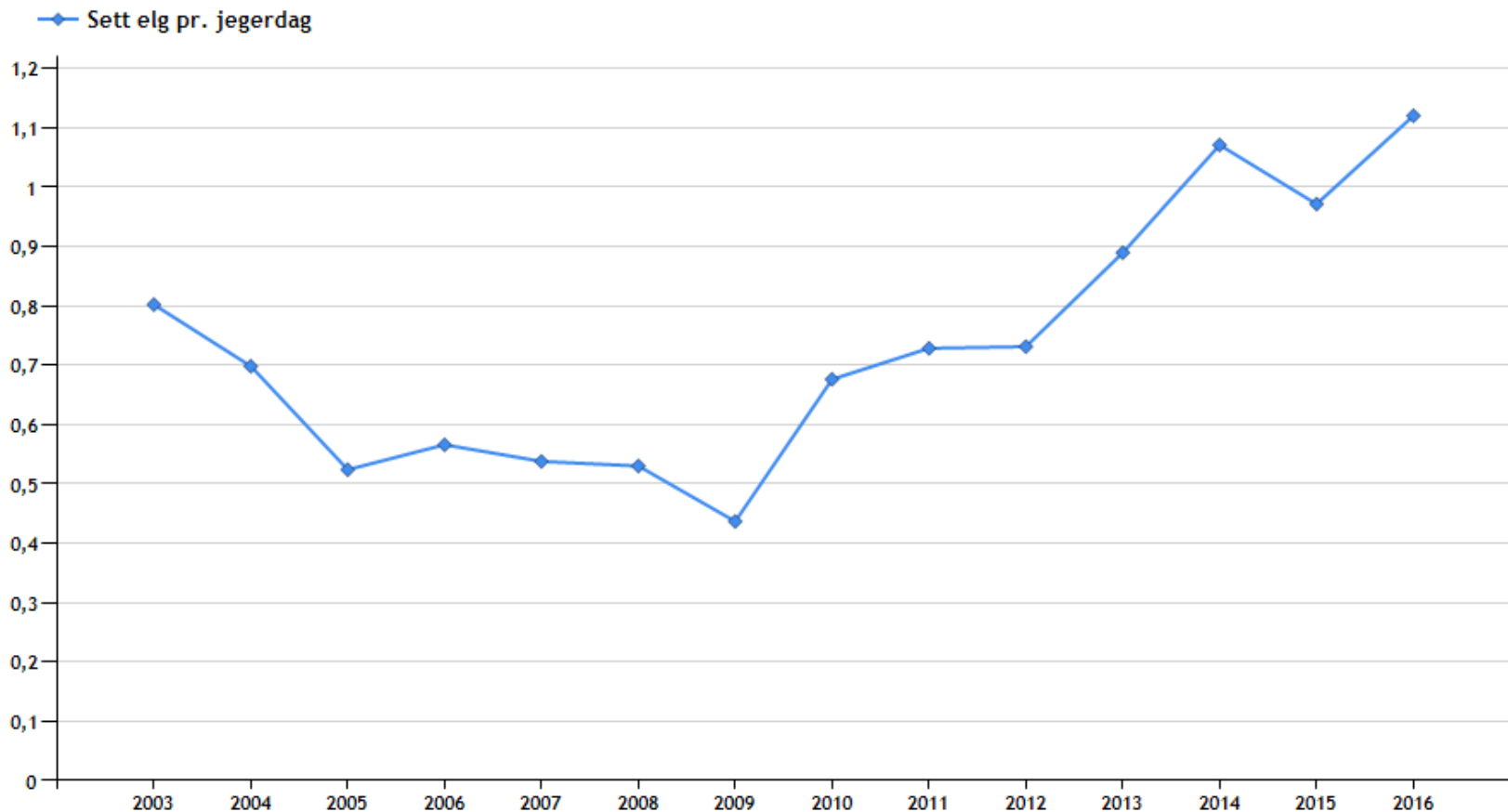
Vekt ungdyr 2002 – 2016



Sett elg pr. jegerdagsverk

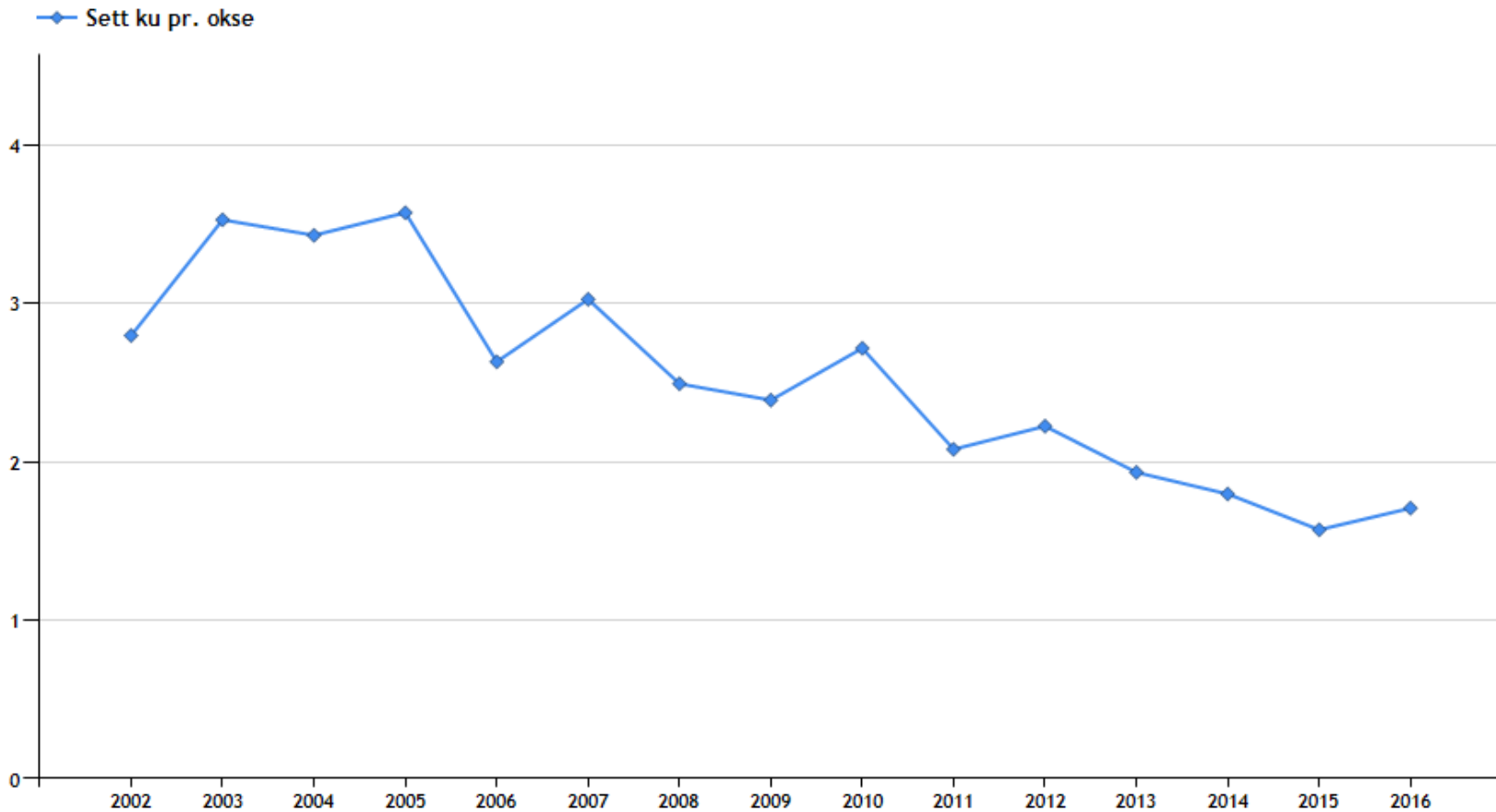


Høylandet kommune



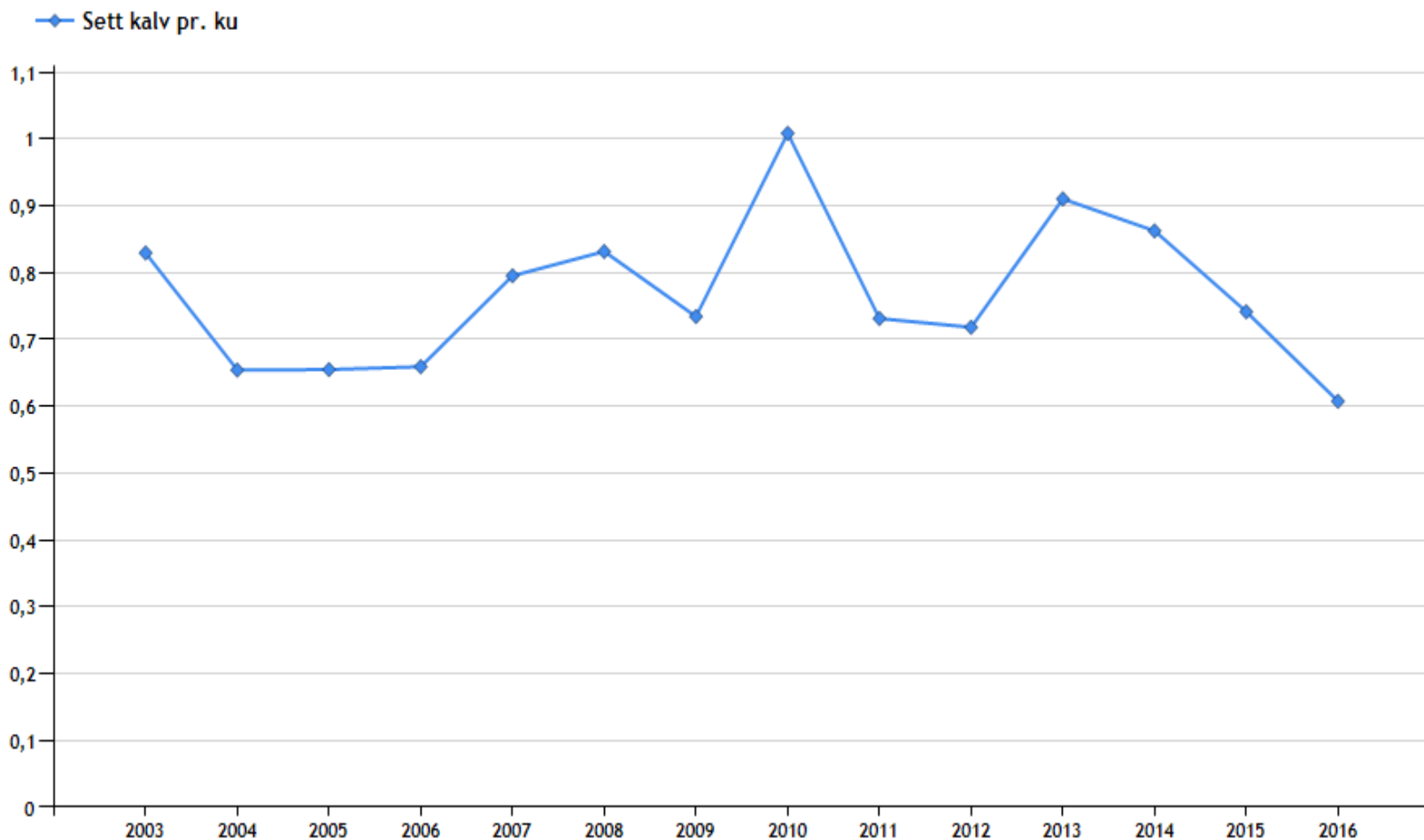
Sett dyr per jegerdag viser den relative utviklingen i bestandsstørrelse over tid. Den sier imidlertid ikke noe om den faktiske bestandsstørrelsen. Samme verdi i to ulike områder kan tilsvare ulik tetthet som følge ulike observasjonsforhold og jaktmetoder. En jegerdag er en jeger som har jaktet i en dag, uavhengig av antall timer

Sett ku pr. okse



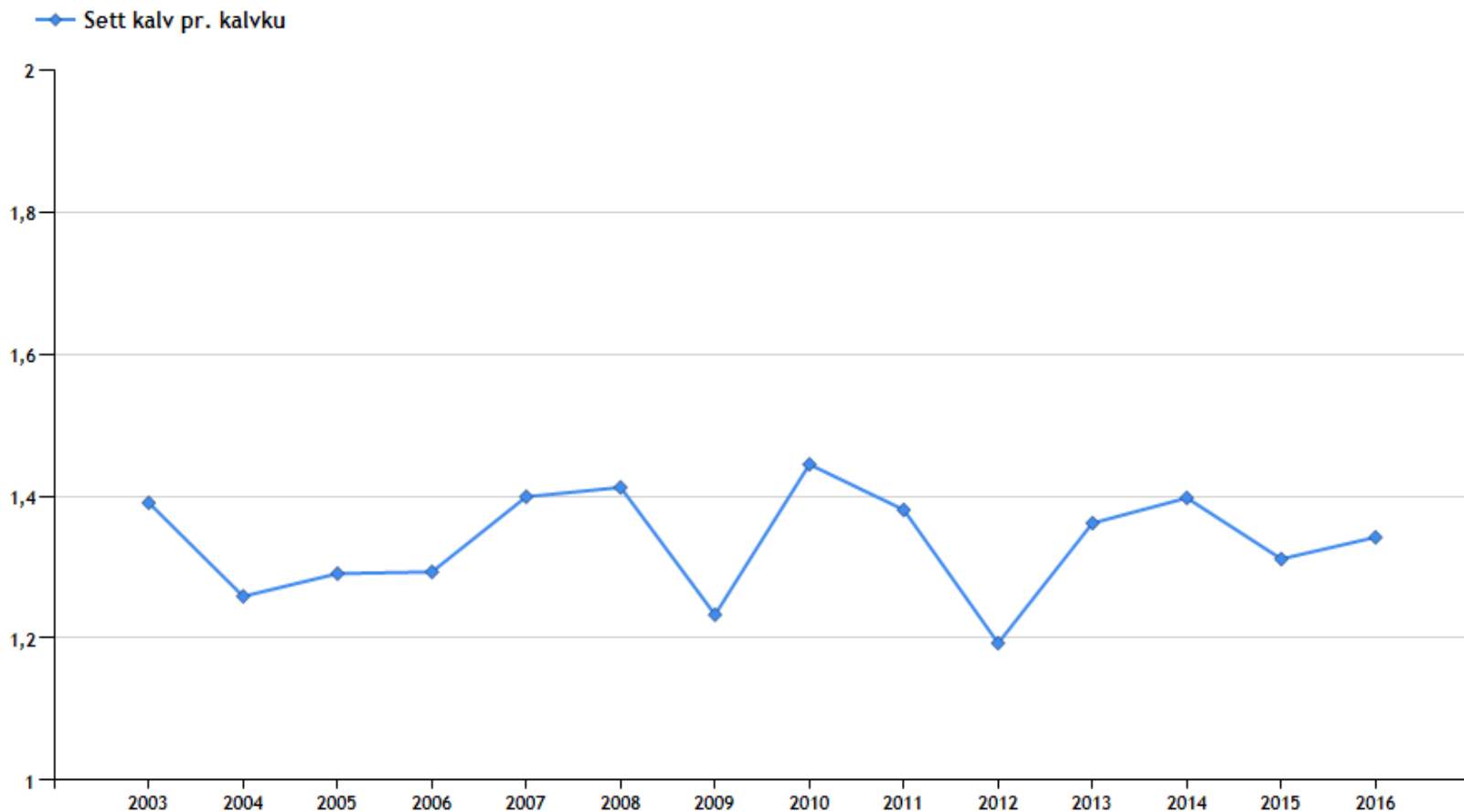
Sett ku per okse viser kjønns sammensetningen for dyr som er eldre enn ett år. Indeksen kan avvike noe fra kjønns sammensetningen i bestanden fordi sannsynligheten for å oppdage ku og okse kan være ulik.

Sett kalv pr. ku



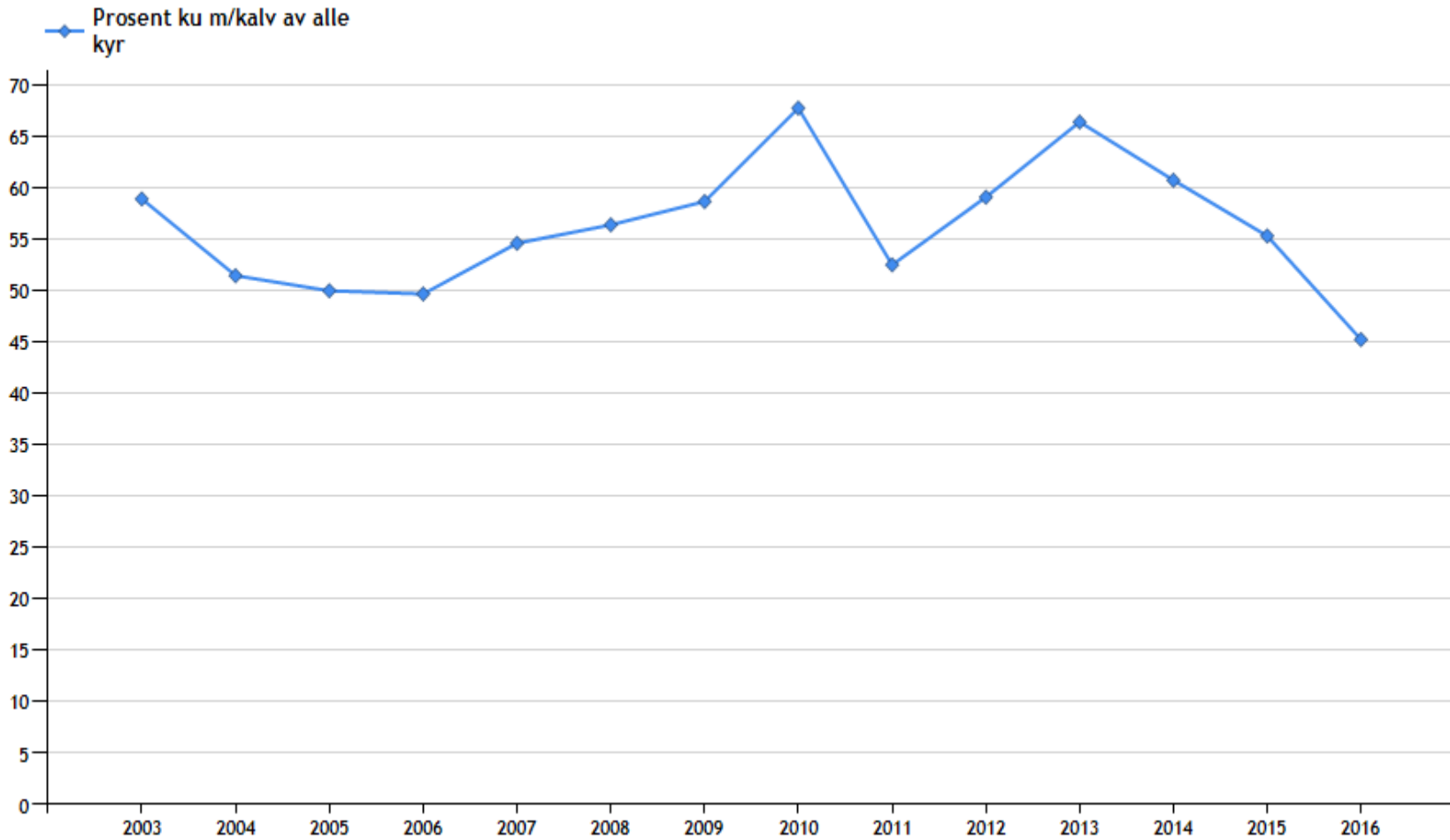
Sett kalv per ku viser utviklingen i rekrutteringen av kalv i bestanden. Rekrutteringen av kalv kan påvirkes av mange faktorer, som alder på kyrene i bestanden. Også klimatiske forhold kan påvirke rekrutteringen av kalv.

Sett kalv pr. kalvku



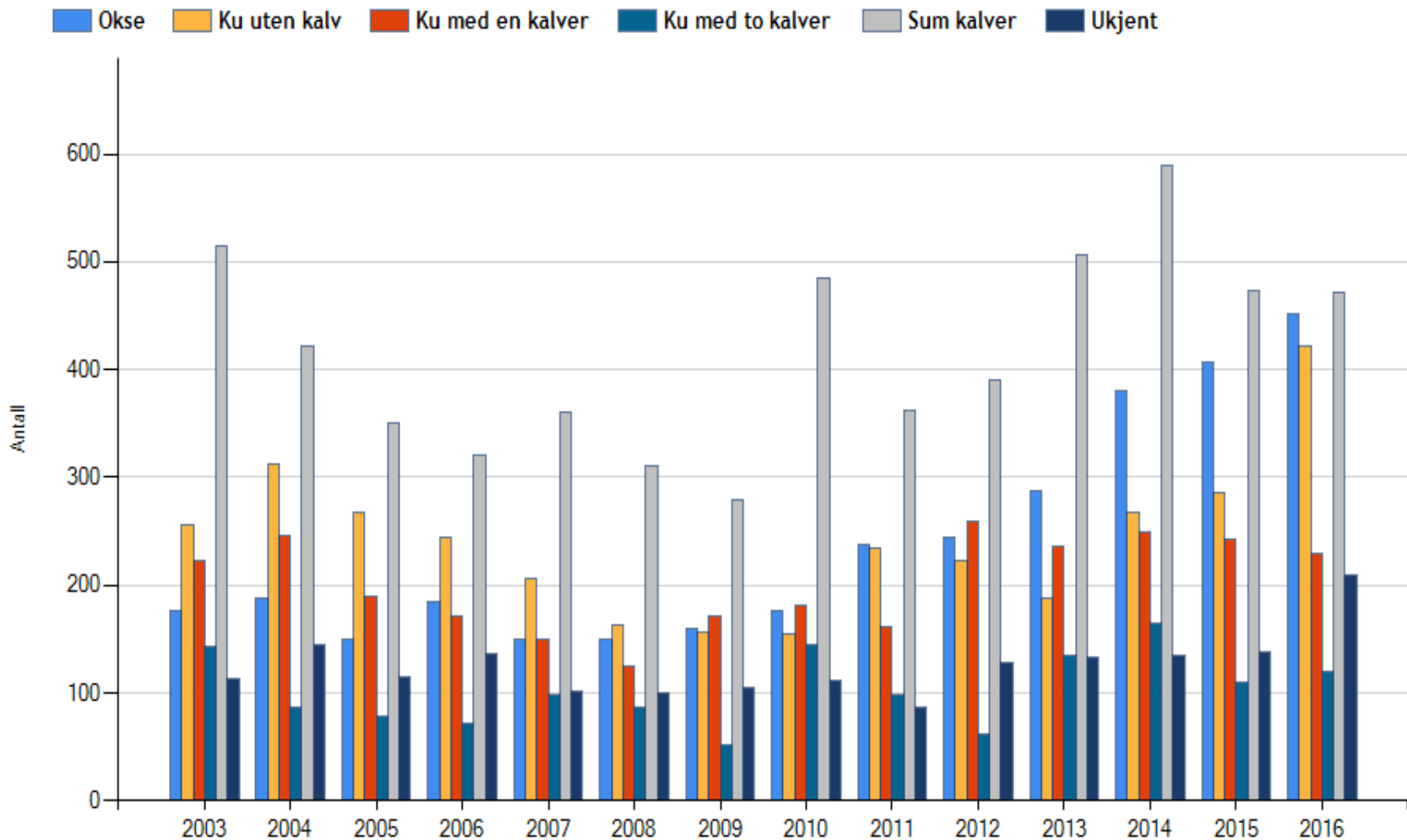
Sett kalv per kalvku (tvillingraten) viser hyppigheten av tvillinger i bestanden. Tvillingraten vil også påvirkes av kyrenes alderssammensetning fordi sannsynligheten for å få tvillinger er størst for kyr over 4-5 år. Indeksen kan variere mellom 1-2, hvor 1 betyr at ingen kyr har blitt observert med tvillinger, mens 2 betyr at alle kalveførende kyr har blitt observert med tvillinger.

Andel kyr med kalv



Andel kyr med kalv viser hvor stor prosent av kyrne som er observert med kalv.

Sett elg



Tallene viser hvor mange dyr i de ulike kategoriene som er observert under ordinær jakt.