



---

# Notat

---

**Sak: KOMMUNAL PLANSTRATEGI 2020 – 2023.**  
**Vedtatt 18.06.2020**

19/6643 -19

23.05.2020

---



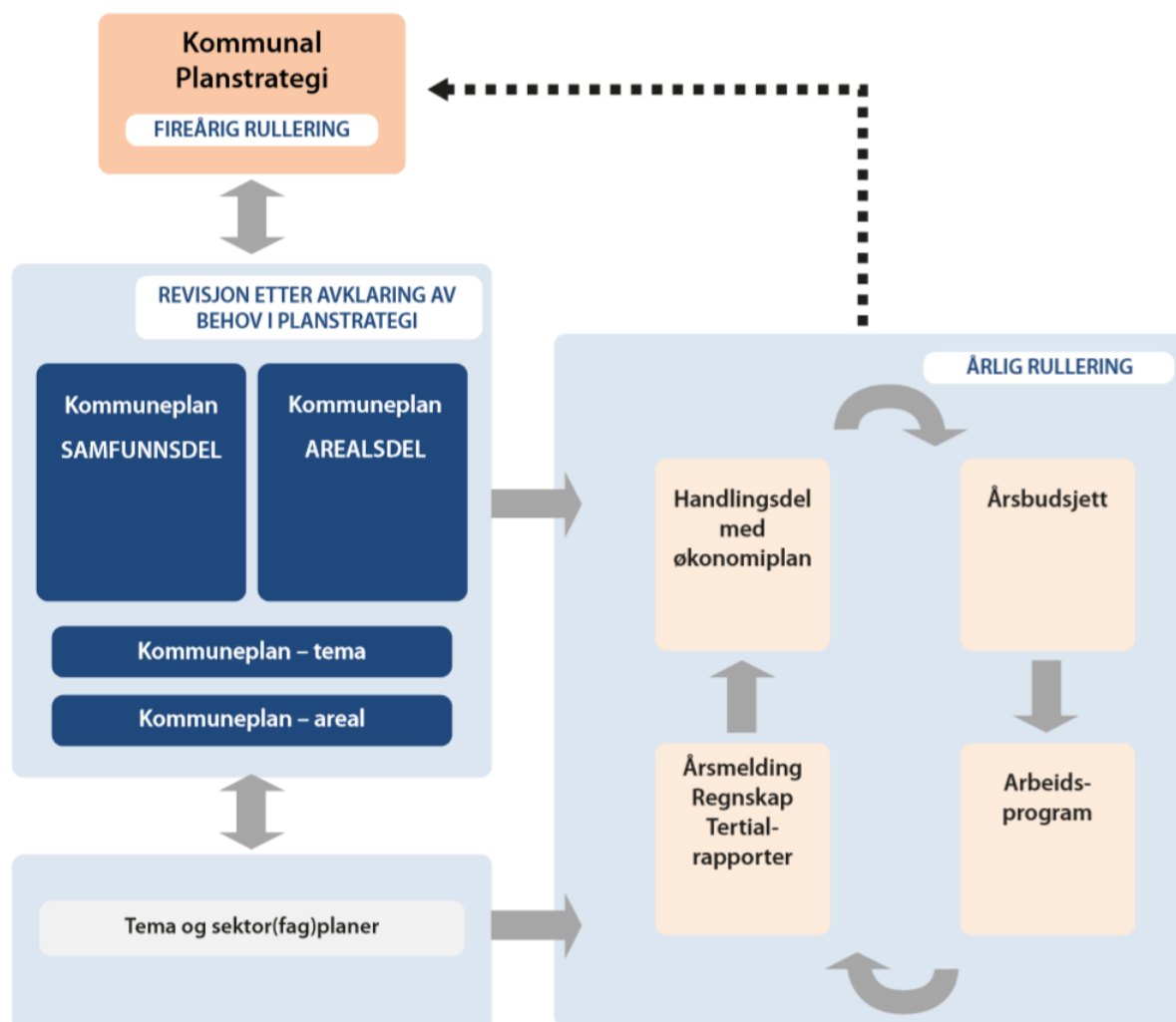
# Innhold

<b>1 Innledning</b>	<b>3</b>
<b><u>1.1 Kommunens plan- og styringssystem</u></b>	<b>3</b>
1.2 Formål med planstrategien	3
<b>2 Føringer nasjonalt og regionalt</b>	<b>4</b>
2.1 Nasjonale forventninger/føringer	4
2.2 Regionale forventninger/føringer	5
<b>3 Beskrivelse av kommunens plansystem</b>	<b>6</b>
3.1 Kommuneplan	6
3.1.1 Samfunnsdel	7
3.1.2 Arealdel	7
3.1.3 Reguleringsplaner	7
3.1.4 Sektor-, tema- og fagplaner	8
3.1.5 Økonomiplan	8
3.1.6 Årsbudsjett	8
3.1.7 Årsregnskap	8
3.1.8 Årsberetning	8
<b>4 Utfordringer og planbehov</b>	<b>8</b>
4.1 Bærekraftig lokalsamfunn	8
4.2 Befolkningsutvikling og sammensetning	10
4.3 Levekår & folkehelse	10
4.4 Oppvekst	11
4.5 Helse og omsorg	11
4.6 Klima, energi og miljø	12
4.6.1 Klima	12
4.6.2 Energi	13
4.6.3 Natur og miljø	13
4.7 Næringsliv	13
4.8 Kultur, idrett og friluftsliv	14
4.8.1 Kultur	14
4.8.2 Kulturminner	15
4.8.3 Idrett og friluftsliv	15
4.9 Samferdsel og infrastruktur	15
4.9.1 Trafikksikkerhet	16
4.9.2 Kollektivtransport	16
4.9.3 Kommunale veger	16
4.9.4 Kommunale bygg	16
4.9.5 Vann og avløp	17
4.9.6 Bredbånd/mobil	17
4.10 Digitalisering	17
4.11 Utbygging & arealbruk	17
4.12 Kommunale tjenester & interkommunalt samarbeid	18
4.12.1 Interkommunalt samarbeid	18
<b>5 Kommunal planstrategi – prioriteringer 2020-2023</b>	<b>19</b>

# 1 Innledning

## 1.1 Kommunens plan- og styringssystem

Plan- og bygningsloven og kommuneloven bestemmer hvilke styringsdokumenter en kommune skal ha. Planstrategi, kommuneplan (samfunns- og arealdel), økonomiplan, årsbudsjett, regnskap og årsberetning skal foreligge. I tillegg kommer en rekke andre planer og styringsdokumenter som kommunen trenger i daglig drift.



Forenklet oppbygning av den kommunale planstrukturen

## 1.2 Formål med planstrategien

I henhold til plan- og bygningslovens § 10-1 skal kommunestyret minst en gang i hver valgperiode, og senest innen ett år etter konstituering, utarbeide og vedta en kommunal planstrategi.

En planstrategi er et dokument som redegjør for kommunens strategiske valg knyttet til utvikling av kommunesamfunnet og skal utformes etter behovet i den enkelt kommune. Planstrategien er ikke en plantype, men et hjelpemiddel for kommunen til å fastlegge det videre planarbeidet.

Kommunestyret skal gjennomvedtak av planstrategien ta stilling til om gjeldende kommuneplan, eller deler av denne skal revideres eller om planen skal videreføre uten endringer. I tillegg bør det tas stilling til om det er

behov for andre arealplaner, tema-, sektor-/fagplaner samt vurdere om det er behov for å oppheve eller revidere slike planer. Det skal foreligge en vurdering til grunn for prioriteringene av planbehovet, dette med tanke på de utfordringene kommunen har som samfunn og organisasjon.

Planstrategiens funksjon er å ivareta kommunestyrenes lederskap i samfunnsplanleggingen ved

- å gi retning for bærekraftig samfunnsutvikling og ramme inn kommunale planprosesser
- å klargjøre hvilke planoppgaver som skal prioriteres
- å peke på planoppgaver hvor interkommunal og regional samhandling er fordelaktig

Strategien danner slik grunnlag for å vurdere planbehovet i kommunestyreperioden. Planstrategien er ikke bindende, og er kun retningsgivende for kommunens planlegging. Den har ingen direkte rettsvirkning for kommunens innbyggere.

Som en del av arbeidet skal det innhentes synspunkter fra statlige og regionale organer og nabokommuner. Planstrategien skal ikke sendes på vanlig høring, jf. plan- og bygningslovens krav i plansaker, men forslaget til kommunestyret skal gjøres offentlig minst 30 dager før kommunestyrets behandling. Det er ikke klageadgang eller anledning til å fremme innsigelse til planstrategien.

## 2 Føringer nasjonalt og regionalt

### 2.1 Nasjonale forventninger/føringer

I hht plan og bygningslovens §6-1 heter det at kongen hvert 4.år skal utarbeide et dokument med nasjonale forventninger til regional og kommunal planlegging, som skal sikre at nasjonale interesser blir ivaretatt. Dette er med mål om å fremme bærekraftig utvikling.

Regjeringens NF vedtatt 14.05.2019 har fokus på tre områder:

Regjeringen legger vekt på at vi står overfor fire store utfordringer:

- Å skape et bærekraftig velferdssamfunn
- Å skape et økologisk bærekraftig samfunn gjennom blant annet en offensiv klimapolitikk og en forsvarlig ressursforvaltning
- Å skape et sosialt bærekraftig samfunn
- Å skape et trygt samfunn for alle



Lokale myndigheter har sentrale oppgaver men å håndtere disse utfordringene, og det gjelder alle kommuner, uavhengig av størrelse. Planlegging er kommunenes viktigste verktøy.

Regjeringen har bestemt at det FN's 17 bærekraftsmål skal være det politiske hovedsporet for å ta tak i vår tids største hovedutfordringer. Det er derfor viktig at bærekraftmålene blir en del av grunnlaget for samfunns- og arealplanleggingen.

Regjeringen har fått tilslutning i Stortinget til meldingen om «Berekraftige byar og sterke distrikt», Meld. St. 18 (2016–2017). De nasjonale forventningene viderefører denne politikken. Regjeringen er opptatt av at utfordringer og muligheter varierer fra sted til sted. Regjeringen legger stor vekt på lokaldemokratiet i plan- og byggesaker, samtidig som nasjonale hensyn skal ivaretas. Nasjonale forventninger må derfor forstås i den lokale sammenhengen når planer utarbeides og gjennomføres.

Regjeringen forventer slik at kommunene legger FNs bærekraftsmål til grunn for samfunns- og arealplanleggingen, og at kommuneplanens samfunnsdel brukes for å gi strategisk retning til samfunnsutviklingen og for å gjøre planleggingen mer forutsigbar.

Planene skal følges opp i økonomiplanleggingen.

## **2.2 Regionale forventninger/føringer**

Regional planstrategi for Trøndelag.

I plan- og bygningslovens § 7-1 heter det at regional planmyndighet minst en gang i hver valgperiode skal utarbeide en regional planstrategi. Trøndelag fylkeskommune kom med sitt høringsforslag til ny Regional planstrategi 2020-2023 den 1.april.

Forslaget til regional planstrategi har følgende satsingsområder

- Klimaendringer som utfordrer samfunnsutviklingen på flere områder,
- Bærekraftig næringsliv i regionen.
- Kompetansebehov og et arbeidsliv i endring
- Demografisk utvikling og sentralisering spiller en viktig rolle
- kultur kan være drivkraft og sørge for bolyst og livskvalitet i hele fylket.
- Med betydelige strukturendringer i både statlig og kommunal sektor, vil det være hensiktsmessig å gjøre strategiske vurderinger knyttet til Samarbeid i nye strukturer

Det er også utviklet en felles fylkesplan, Trøndelagsplanen 2019-2030 som ble vedtatt 12. desember 2018. Denne beskriver hvordan Trøndelag ønsker å utvikle seg, og reduserer antall planprosesser. Den samordner også de to fylkene i videre planarbeid med en felles overordnet plan for det nye fylket. Trondheims rolle i fylket er et viktig tema. Flere temaer er innarbeidet i fylkesplanen og regionale planer/strategier da de berører flere fagområder, som eksempelvis mineralnæringsstrategier og utfordringer knyttet til barn og unges oppvekstmiljø.

Trøndelagsplanen er bygd opp rundt tre innsatsområder og ni prioriterte retningsmål. Disse viser hvordan vi skal arbeide for en balansert utvikling for hele Trøndelag;

Bolyst og livskvalitet

- I 2030 skal god livskvalitet og mangfold kjennetegne Trøndelag
- I 2030 er kunst og kultur en viktig drivkraft for samfunnsutvikling i Trøndelag
- I 2030 er Trøndelag best i Norge på regional samhandling

Kompetanse, verdiskaping og naturressurser

- I 2030 har Trøndelag et omstillingsdyktig og framtidsrettet arbeids- og næringsliv
- I 2030 er trøndersk næringsliv basert på miljøvennlig næringsutvikling og teknologi
- I 2030 har Trøndelag bærekraftig produksjon av mat og bioråstoff

Regionale tyngdepunkt og kommunikasjoner

- I 2030 har Trøndelag en bærekraftig areal- og transportstruktur
- I 2030 har Trøndelag et balansert utbyggings- og bosettingsmønster
- I 2030 har Trøndelag et samordnet transport- og samferdselssystem

En del felles strategidokumenter som fantes før fylkessammenslåinga blir videreført. Dette gjelder Marin Strategi for Trøndelag, Reiselivsstrategi, landbruksmelding, FOU-strategi for Trøndelag og Strategiplan for kulturnæringer. Det arbeides også med en nærmere kobling mellom reiseliv, kulturnæring og mat i en ny opplevelsesstrategi for Trøndelag.

Det er utarbeidet et strategisk kunnskapsgrunnlag for framtidig verdiskaping i Trøndelag for å styre innsats for næringsutvikling i riktig retning. Denne har hovedvekt på blant annet bioøkonomi, sirkulærøkonomi.

På regionalt nivå har vi også Namdalstrategien som ble vedtatt og gjelder for perioden.

Denne har 6 hovedmål, som er

- God samhandling og nettverksbygging
- Moderne infrastruktur i Namdalen
- Nærhet til likeverdige og gode helsetjenester. Folkehelse i alt vi gjør
- Gode vilkår for verdiskaping og arbeidsplasser
- Et kompetent og offensivt arbeidsliv
- Namdalens historie og kultur bygger på stolthet og identitet

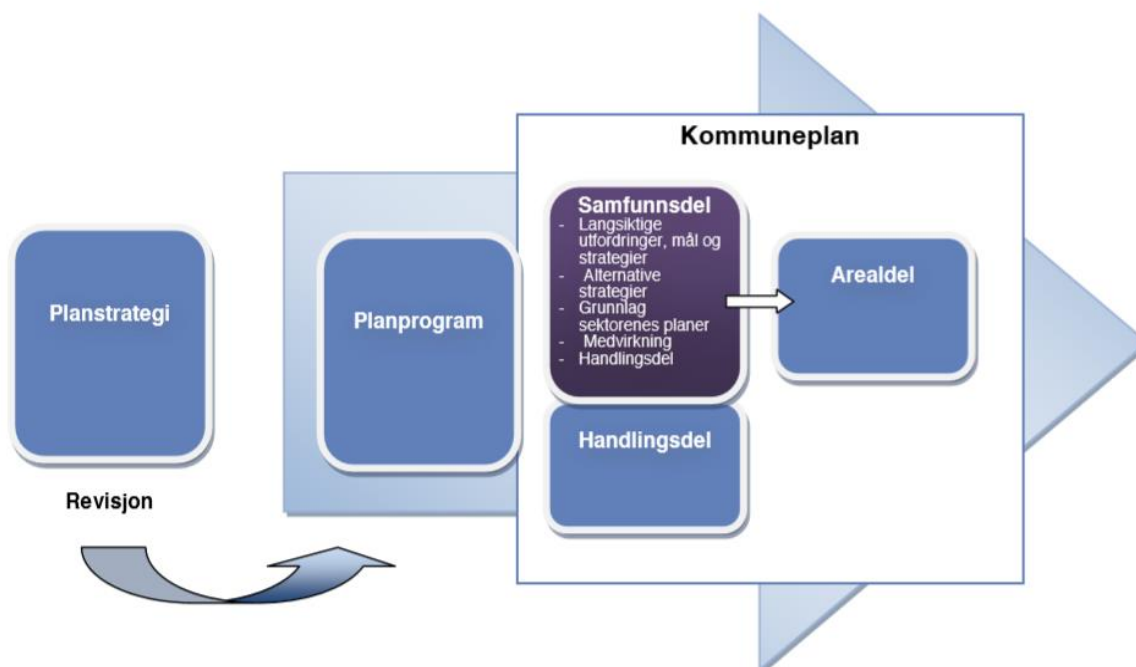
Av andre regionale planer finnes kystsoneplan for Namdalen som skal sikre bærekraftig utvikling og vekst i havbruksnæringa. Visit Namdalen har laget en strategiplan for Namdalen som reisemål.

### 3 Beskrivelse av kommunens plansystem

#### 3.1 Kommuneplan

Alle kommuner skal ha en kommuneplan. En samla kommuneplan består både av en samfunnsdel og en arealdel. Den har 12 års perspektiv.

Kommuneplanen skal ivareta både kommunale, regionale og nasjonale mål, interesser og oppgaver, og bør omfatte alle viktige mål og oppgaver i kommunen. Den skal ta utgangspunkt i den kommunale planstrategien og legge retningslinjer og pålegg fra statlige og regionale myndigheter til grunn.



Figur 10: Kommuneplanens samfunnsdel.

### **3.1.1 Samfunnsdel**

Kommuneplanens samfunnsdel skal behandle langsiktige utfordringer, herunder miljømessige utfordringer og utfordringer knytta til universell utforming, mål og strategier for kommunesamfunnet som helhet og kommunen som organisasjon. Den bør inneholde en beskrivelse og vurdering av alternative strategier for samfunnsutvikling, sektorenes virksomhet og langsiktige arealbehov, og ta stilling til hvilken strategi kommunen vil legge til grunn. Hensikten med det siste er å beskrive sammenhengen mellom de langsiktige mål og strategier som trekkes opp i samfunnsdelen, og de fysiske konsekvensene. Kommuneplanens samfunnsdel skal samordne sektorenes planer. Den skal gi retningslinjer for gjennomføring av mål og strategier, både i den kommunale virksomheten og ved medvirkning fra andre offentlige organer og private.

Høylandet kommunes samfunnsdel har ikke vært revidert siden 2011. Mye har utviklet seg på disse åtte årene, og der er nødvendig med en full revisjon av kommuneplanens samfunnsdel. Prosesser er igangsatt og utføres i løpet av 2020.

### **3.1.2 Arealdel**

Kommunen skal ha en arealplan for hele kommunen som del av kommuneplanen (kommuneplanens arealdel). En samla arealplan er nødvendig for å sikre en planmessig og forsvarlig arealutnytting, og for å beskytte arealene mot uoverveide arealinngrep og uhensiktsmessig bygge- og anleggsvirksomhet mv. En arealdel omfatter arealkart, bestemmelser og en planbeskrivelse, som belyser med dokumentasjon og begrunnelse, behovet for arealet. Konsekvensutredning kan være nødvendig.

I tillegg til arealplan kan kommunen utarbeide kommunedelplaner for delområder (f.eks. for tettsteder). Slike delplaner kan også utarbeides i form av reguleringsplaner (områderegulering). Arealplanen skal angi hovedtrekkene i hvordan arealene skal brukes og vernes, og hvilke viktige hensyn som må ivaretas ved disponeringen av arealene. Samtidig skal arealdelen være utformet i et langsiktig perspektiv. Den må derfor være tilstrekkelig fleksibel slik at det er mulig å innpasse nye behov og muligheter. Det innebærer at kommuneplanens arealdel bør holdes på et relativt overordna nivå og ikke ta for seg detaljer. Dette gjelder spesielt innenfor arealformålet bebyggelse og anlegg.

Planen skal på denne måten angi viktige hensyn og forhold som legges til grunn for utformingen av planen, og som skal følges opp i videre detaljplanlegging (reguleringsplaner), enkeltsaksbehandling etter planen og gjennom senere bruk, skjøtsel og forvaltning av arealene.

Høylandet kommunes arealdel ble tatt opp til revisjon i 2012, men endelig vedtak på planen skjedde først i 2016. Selv om planen er forholdsvis nylig revidert, ser vi at det er nødvendig med en gjennomgang av arealbruken i enkelte områder, spesielt i og rundt sentrum. Arealplanen må revidere i løpet av planperioden.

### **3.1.3 Reguleringsplaner**

En reguleringsplan er et detaljert arealplankart med bestemmelser for bruk, vern og utforming av arealer og fysiske omgivelser. Reguleringsplaner skal vedtas av kommunestyret, men kan utarbeides både av offentlige og i noen tilfeller også private aktører.

Ny plan- og bygningslov forsterker kravet til reguleringsplan som grunnlag for utbygging. Det er vanskelig å tillate større utbygginger som ikke er forankret i en reguleringsplan. Det er derfor viktig å ha oppdaterte reguleringsplaner som legger til rette for den utviklingen kommunen ønsker i årene som kommer.

### 3.1.4 Sektor-, tema- og fagplaner

Dette er planer som har som fellestrekk at de utarbeides etter annet lovverk enn plan- og bygningsloven. Dette kan være planer som er pålagt ved lov eller forskrift, planer som er viktige i planleggingen av de enkelte virksomhetsområder eller planer som omhandler sektorovergrepene temaer. Til disse hører også planer som, når det er ønskelig, kan utarbeides som *kommunedelplaner*. Sektor-, tema- og fagplaner er ofte viktige i oppfølgingen av kommuneplanens samfunnsdel, med konkretisering av mål og oppfølging av tiltak. Det opereres ikke med klart definerte skiller mellom sektor-, tema- og fagplaner, da dette gjerne varierer med de ulike sektorers sedvane.

### 3.1.5 Økonomiplan

Økonomiplanen skal omfatte hele kommunens virksomhet og gi en realistisk oversikt over sannsynlige inntekter, forventede utgifter og prioriterte oppgaver i planperioden. Økonomiplanen skal omfatte de fire neste (eller flere) budsjettår og revideres årlig.

### 3.1.6 Årsbudsjett

Årsbudsjettet er en bindende plan for kommunens midler og anvendelsen av disse i budsjettåret. Årsbudsjettet følger opp økonomiplanen og konkretiserer denne, og skal omfatte hele kommunens virksomhet. Årsbudsjettet er inndelt i en driftsdel og en investeringsdel. Budsjettet revideres årlig, og budsjettet for det kommende kalenderår skal vedtas innen årets utgang.

### 3.1.7 Årsregnskap

Årsregnskapet skal omfatte alle økonomiske midler som er disponert gjennom året, og anvendelsen av midlene. Regnskap utarbeides for hvert kalenderår.

### 3.1.8 Årsberetning

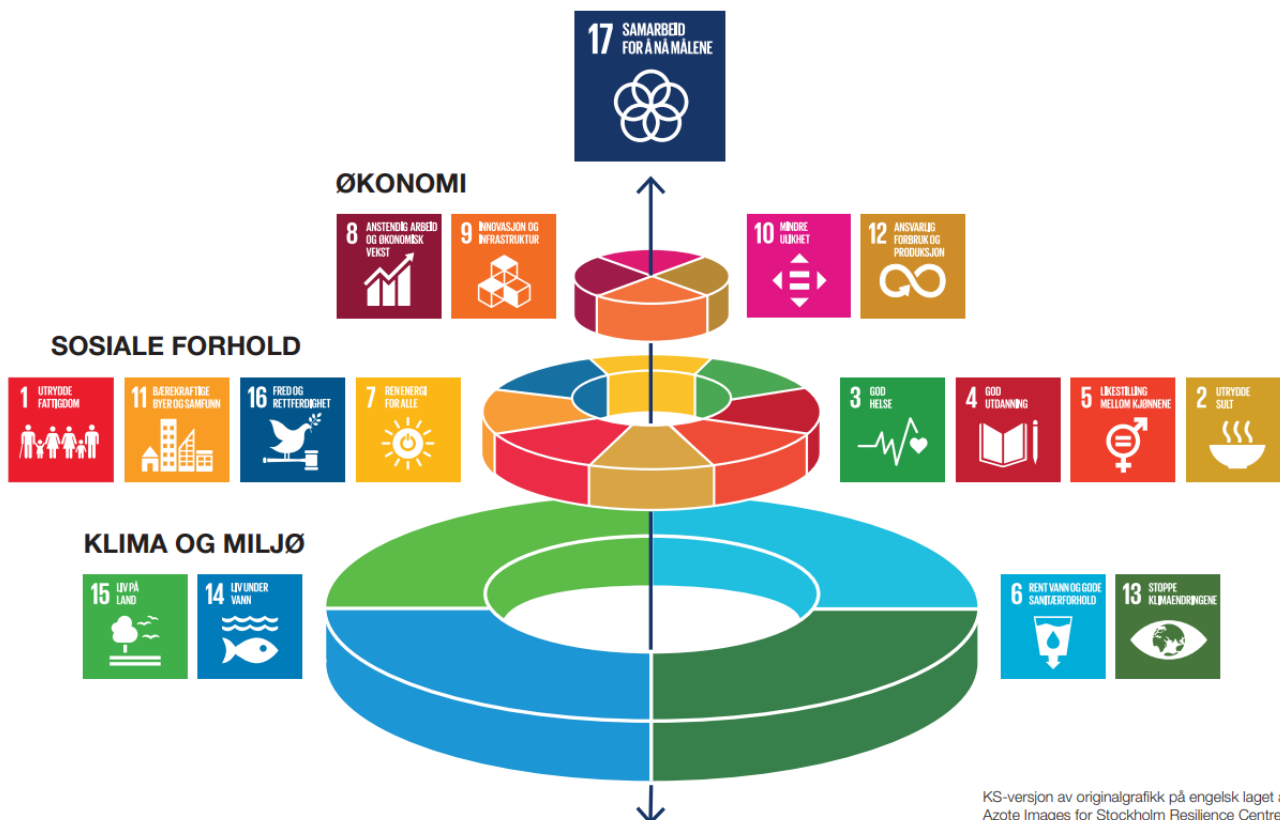
Årsberetningen legges fram samtidig med årsregnskapet, og er rådmannens redegjørelse for kommunens virksomhet det siste året. Årsberetningen skal rapportere på prioriterte mål og tiltak som er satt i handlingsdelen. Den skal gi opplysninger som er viktige for å bedømme kommunens økonomiske stilling og resultatet av virksomheten. Det skal også redegjøres for andre forhold av vesentlig betydning. Årsberetningen utarbeides for hvert kalenderår.

## 4 Utfordringer og planbehov

### 4.1 Bærekraftig lokalsamfunn

Plan- og bygningsloven, kommuneloven og folkehelseloven krever at kommunene skal bidra til **bærekraftig utvikling til beste for den enkelte, samfunnet og framtidige generasjoner**, og til å bruke samfunnsplanlegging etter loven for å sikre dette.





## FN's mål for bærekraft

FNs bærekraftsmål består av 17 mål og 169 delmål. Målene reflekterer tre dimensjoner av bærekraftig utvikling:

- Klima og miljø
- Sosiale forhold
- Økonomi

Det arbeides med klima og miljømål gjennom alt arbeid som gjøres i kommunen. Klima og miljøproblematikk er også diskutert nærmere under eget kapittel (5.2). Næringsvirksomheten i kommunen skal stimulere til aktivitet og bolyst. Kommunen har alle forutsetninger for å lykkes med grønne, bærekraftige næringer, men også andre næringer er viktige for å sikre en sammensatt samfunnsstruktur som har kompetanse og kapasitet til å løse de oppgaver vi måtte stå ovenfor.

Sosiale forhold gjelder fattigdom, rettferdighet og fred og ren energi, samt bærekraftige samfunn. Høylandet kommune har historisk og tradisjonelt blitt bosatt av folk som her kunne finne mat og aktivitet til å leve på ressursene som bygda kunne tilføre gjennom jordbruk og naturressurser. Slik har Høylandet vært bærekraftig i århundrer, og bærekraft er en viktig verdi i lokalsamfunnet og verdiskapinga også i dag. Det er beskrevet at 17 barn levde i fattigdom i Høylandet i 2017. I 2003 ble det fastslått at 26 personer levde i fattigdom, og 50 individer levde med lavinntekt i kommunen.

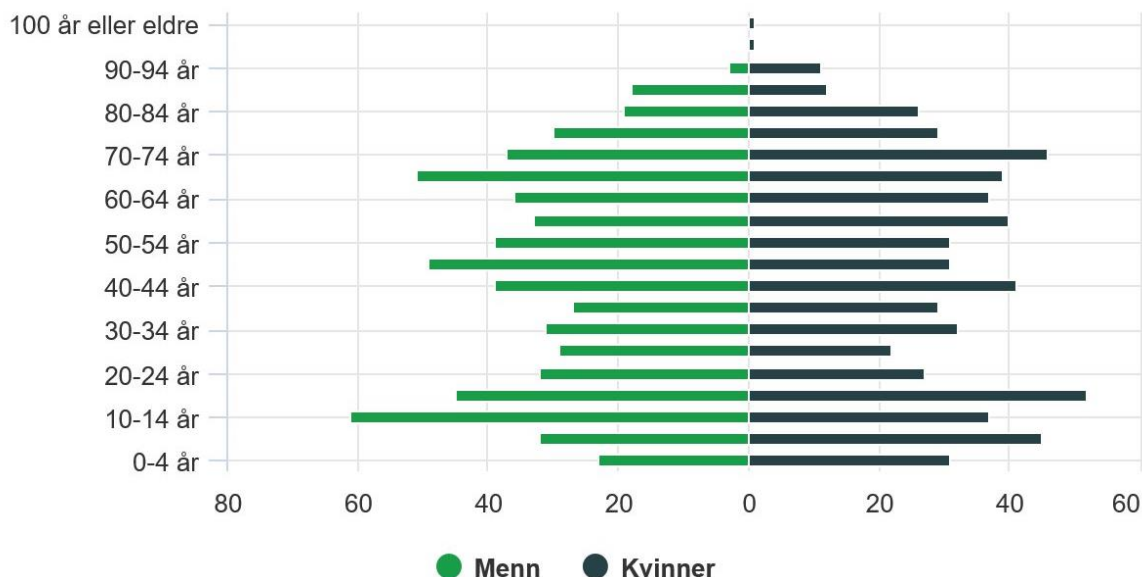
Bærekraftig økonomi er ryggraden i lokalsamfunnet. Det ventes trangere økonomiske rammer som krever tøffere prioriteringer i tida som kommer. Dette skyldes både redusert nasjonal stimulering av økonomien samtidig som utgiftene blant annet til eldreomsorg, klimautfordringer og vedlikehold øker. Høylandet kommune har hatt god økonomistyring, og har derfor kommet godt ut av de fleste regnskapsår. De siste årene har det derimot vært vanskelig å få alt til å gå opp uten bruk av fondsmidler. Det må derfor gjøres enda strengere prioriteringer i den kommende tida.

## 4.2 Befolkningsutvikling og sammensetning

Høylandet kommune hadde per 1.1.2019 en befolkning på 1249 personer. Befolkningstallet har gått ned de siste åra, fra ca. 1270 innbyggere i 2012. SSB anslår at befolkningstallet i kommunen vil holdes relativt stabilt, med en nedgang på rundt 10 personer fram mot 2040.

De største utfordringen for befolkningsutviklinga er en økende gjennomsnittsalder. Andelen 16-66 år redusert med 37 personer fra 2018 frem til 2040, noe som utgjør at andelen av kommunens innbyggere som er i produktiv alder og yrkesaktiv alder går ned med 5%, mens andelen over 80 år øker betydelig mot 2040. Dette betyr at kommunen får færre arbeidsføre innbyggere sammenlignet med pensjonister og eldre pleietrengende. Dette gir lavere inntekter og større utgifter for kommunen.

Det anslås at det kommer en økning i antall barn i hvert årskull i årene framover sammenlignet med de siste årene. De senere årene har det vært svært lave fødselstall i kommunen. Tallene rundt barnetall og påfølgende behov for tjenester til de yngste aldersgruppene er noe mer usikre enn for den eldre delen av befolkningen.



Kilde: Befolkning, Statistisk sentralbyrå

**Folketall per 1.1.2019 fordelt på ulike aldersgrupper**

## 4.3 Levekår & folkehelse

Forventet levealder for nyfødte i fylket er hhv 79,8 år for menn og 84 år for kvinner (SSB 2018). Andel av kommunens innbyggere som har mottatt økonomisk sosialhjelp er på 13 stk (2018), ca. 1% av befolkningen. De fleste i alderen 25 – 44 år.

Folkehelse har en egen lov fra 2012 og er nevnt som et eget punkt under samfunnsdelen i kommuneplanen, men arbeidet har ikke tidligere vært tydelig definert. Det skal drives både helsefremmende og sykdomsforebyggende arbeid. Fysisk aktivitet og kultur er kjerneord i arbeidet. Årlig gjøres en rekke tiltak for folkehelse. Utvikling av nærturområder med folkehelsestier langs Søråa, åpent basseng, toppturer og sykkelstier er konkrete tiltak. Lag og foreninger, og spesielt idrettslaget er viktige for folkehelsearbeidet i kommunen.

Det er pågått et arbeid med å utvikle et oversiktsdokument over folkehelse og virkninger dette har på befolkninga i Høylandet kommune. Folkehelse vil være en «rød tråd» i kommuneplanens samfunnsdel og arealdel.

#### 4.4 Oppvekst

Høylandet kommune har hatt nedgang i fødselstallene de siste årene. Dette gir lavere belegg i barnehagen, og det vil også etterhvert bli en nedgang i elevtallet på skolen.

Kommunen har utarbeidet «Helhetlig oppvekstplan», den vil rulleres i planperioden. Formålet med den helhetlig oppvekstplan er å styrke den helhetlige satsingen rundt barn og unge. Rådmann har opprettet et tverrfaglig samarbeidsforum for barn og unge, som består av SLT koordinator, helsesøster, spesialistpsykeleier, ungdomsarbeider, MOT koordinator, rektor, styrer i barnehage og kommunalsjef oppvekst og kultur. Målet med forumet er å styrke det tverrfaglige samarbeidet, med fokus på tidlig innsats og forebyggende arbeide. I planperioden vil det være viktig å arbeide videre med å styrke det tverretatlige samarbeidet.

Det utarbeides årlig en tilstandsrapport for grunnskolen i Høylandet, den behandles politisk hver høst. Den gir et godt innblikk av tilstanden i grunnskolen. Skolen fikk i 2017 et nytt regelverk for elevens skolemiljø § 9A i opplæringsloven, som bla slår fast at alle elever har rett til et trygt og godt skolemiljø. Dette vil kontinuerlig være et prioritert område som skolen arbeider med å følge opp. Nye lærerplaner for grunnskolen trer i kraft fra høsten 2020. Skolen arbeider med å planlegge og forberede seg på å ta i bruk de nye lærerplanene. I alt arbeid med læreplanverket skal elevens læring og utvikling stå i sentrum.

Digitalisering er et område som det vil være behov for arbeide med videre i planperioden. Det er utarbeidet en IKT plan på skolen. Skolen arbeider med å lage en kompetanseplan IKT for ansatte. Skolens digitale satsing vil også gå inn i kommunens overordna digitale plan.

Kommunen har en plan for overgang barnehage – skole. Den vil revideres i planperioden.

#### 4.5 Helse og omsorg

Eksisterende og framtidige utfordringer innen helse og omsorg:

- ✓ Endringer i demografi. – Større andel eldre og færre til å yte tjenestene.
- ✓ Høy andel brukere med stort bistandsbehov.
- ✓ Endringer i ønsker å behov. – Bo lengre hjemme, delta aktivt i samfunnet, leve uavhengig og selvstendig. Har konsekvenser i forhold til antall institusjonsplasser kontra andre botilbud.
- ✓ Faglig og teknologisk utvikling medfører økte og nye behandlingsmuligheter lokalt.
- ✓ Nye oppgaver og ansvar overføres til kommunene.
- ✓ Behov for endret kompetanse blant ledere og ansatte, knyttet til framtidige behov.
- ✓ Trangere økonomiske rammer.
- ✓ Behov for faglig omstilling og nye arbeidsmetoder for å sikre en bærekraftig framtidig helse- og omsorgstjeneste.
- ✓ Behov for økt bruk av velferds-, mestrings- og trygghetsteknologi.
- ✓ Nedslitt bygningsmasse som ikke er tilrettelagt for dagens og framtidens drift, med stort behov for renovering og modernisering.

Prosjekt «Omstilling og innovasjon – helse og omsorg 2019» som pågått, vil danne grunnlaget for en samlet plan for helse- og omsorgstjenesten. Sammen med dette vil den pågående Samfunnsplan-prosessen avgjøre behovet for omfanget av sektorplaner. I kapittel om «Kommunal planstrategi – prioriteringer 2020-2023 er det listet opp en rekke sektorplaner innenfor helse- og omsorgsområdet. En viktig målsetting er at felles overordnede planer reduserer behovet for sektorplaner, noe som gir en bedre oversikt og mulighet for oppfølging. Dvs. at resultatet av arbeidet med en overordnet helse- og omsorgsplan kan medføre at det ikke er

behov for alle de opplistede sektorplanene. (Se kommentar i feltet «Merknader».) Følgende planer må utarbeides som egne planer: Smittevernplan, plan for miljørettet helsevern, helse- og omsorgsplan og psykososial kriseplan.

## 4.6 Klima, energi og miljø

### 4.6.1 Klima

Klimaendringer er en realitet, og beskrives av mange som den største globale utfordring som finnes i dag. Paris-avtalen beskriver at klimagassutslippene må reduseres fra 2020 for å unngå en global temperaturøkning over 2°C. Totalt utslipp i kommunen er på ca 13 000 CO<sub>2</sub> ekvivalenter (2017).

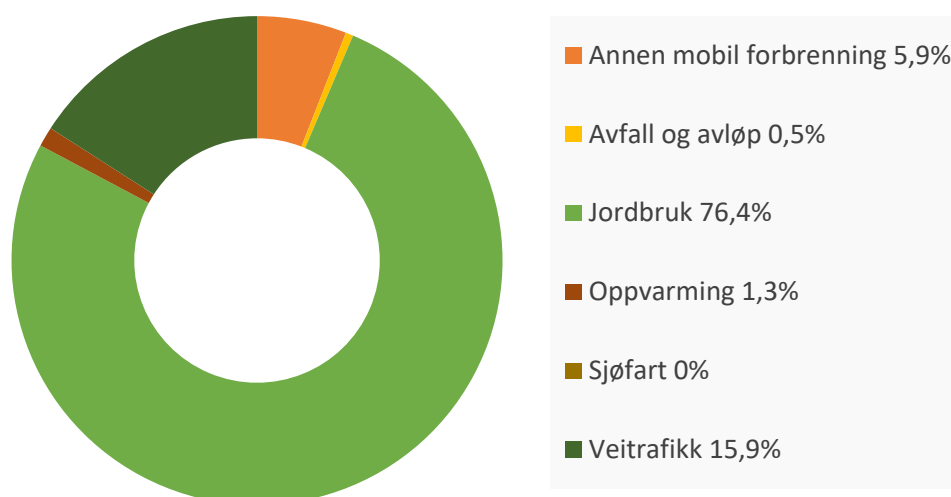
I Høylandet kommune er det lite industriell aktivitet. Hovednæringa er landbruk, og jordbruk er derfor den største utslippsposten. Jordbruket arbeider kontinuerlig med å minke sine klimautslipp. Den andre store posten er veitrafikk. Kommunen har et langstrakt veinett som forbinder Ytre Namdal og sørlige deler av Helgeland med innlandet og E6, noe som gir mye gjennomfartstrafikk. Trafikkparken er i enorm endring, og kommunen kan i dag ikke tilby alternative energikilder for kjøretøy. Det er iverksatt arbeid med kommunale ladestasjoner som også blir tilgjengelige for allmennheten. Hurtigladdestasjoner er også ønskelig å få satt opp.

Annen mobil forbrenning er den tredje største utslippsårsaken i kommunen. Dette gjelder avgiftsfri diesel som typisk blir brukt i landbrukssammenheng og utslipp fra snøscootere. En liten andel går på oppvarming, som i hovedsak skyldes oljefyringsanlegg og vedfyring. Oljefyringsanlegg er nå ute av bruk, og vedfyring blir mindre brukt da det erstattes av varmepumper og annen elektrisk oppvarming. Det iverksettes utredning for flisfyringsanlegg om alternativ oppvarming av kommunale bygg i 2020.

Karbonavtrykket ved bygging og restaurering av bygninger er betydelig. Det kan gjøres bevisste valg ved arbeid med bygninger for å redusere utslippet på byggeplasser.

Et annet forbedringsområde er bedre tilrettelegging for gående og syklende, noe som tas tak i med utvidelse av gang- og sykkelveier. Det er søkt ut midler for å tilpasse sentrumsområdet til mer klimavennlige transportalternativer med en klimavennlig arealplan.

Ser man på totalregnskapet for klimagasser er opptaket fra skog og innmark så høyt, at det tas opp i overkant av 80 000 CO<sub>2</sub> ekvivalenter i kommunen (2015). Dette medfører en totalt årlig opptak på 67 000 CO<sub>2</sub> ekvivalenter.



Kilder til klimagassutslipp i Høylandet kommune (kilde: SSB)

## 4.6.2 Energi

I det nasjonale kommunebarometeret kommer Høylandet dårlig ut i energiberegninga på grunn av høyt energiforbruk ved oppvarming av kommunale bygg. Dette skyldes eldre bygg som har behov for vedlikehold for å sikre lavere varmetap. Her har kommunen store forbedringsmuligheter. Det arbeides kontinuerlig med finansiering og å finne gode løsninger på problemet.

## 4.6.3 Natur og miljø

Alle inngrep i naturen skal vurderes etter naturmangfoldloven §§ 8 – 12. Dette innebærer at all planlegging skal bygge på oppdatert og tilgjengelig kunnskap om naturmiljø og mangfold, og vurdere hvordan inngrepet vil virke inn på dette.

Kommunen er langstrakt og har mye uberørt natur. Naturen er svært variert fra kyst- til innlandsklima. Kommunen har åtte naturreservater som alle er fredet på grunn av spesielle naturtyper som gir et rikt naturmangfold. Det finnes både fuglefredningsområder, rikmyr og edelløvskog blant de fredete områdene. Det er viktig å bevare de store uberørte fjellområdene i kommunen, da dette er en del av identiteten til innbyggerne.

Fjellturer, jakt og fiske er også en viktig del av rekreasjonen til befolkninga, og utgjør en liten del av turistnæringa som drives i kommunen. Økt bruk av utmarka gir ofte økt belastning på naturområdene, og det gjelder å finne en god balanse.

Høylandsvassdraget har god og svært god tilstand. Det kan likevel gjøres tiltak for å forbedre tilstanden ytterligere både med tanke på veibygging, jordbruk og spredt avløp. Kommunen har lite industri, og har i den forbindelse ikke utfordringer med større miljømessige påvirkninger. Settefiskanlegget på Kongsmoen er en utfordring med tanke på minstevannføring i vintermåned med mye kulde og lite nedbør.

Kommunen har en klima og energiplan fra 2010. Denne er delvis utdatert, og det må utarbeides en ny plan som favner hele fagområdet. Det skal derfor utarbeides en ny klima og miljøplan i løpet av planperioden.

## 4.7 Næringsliv

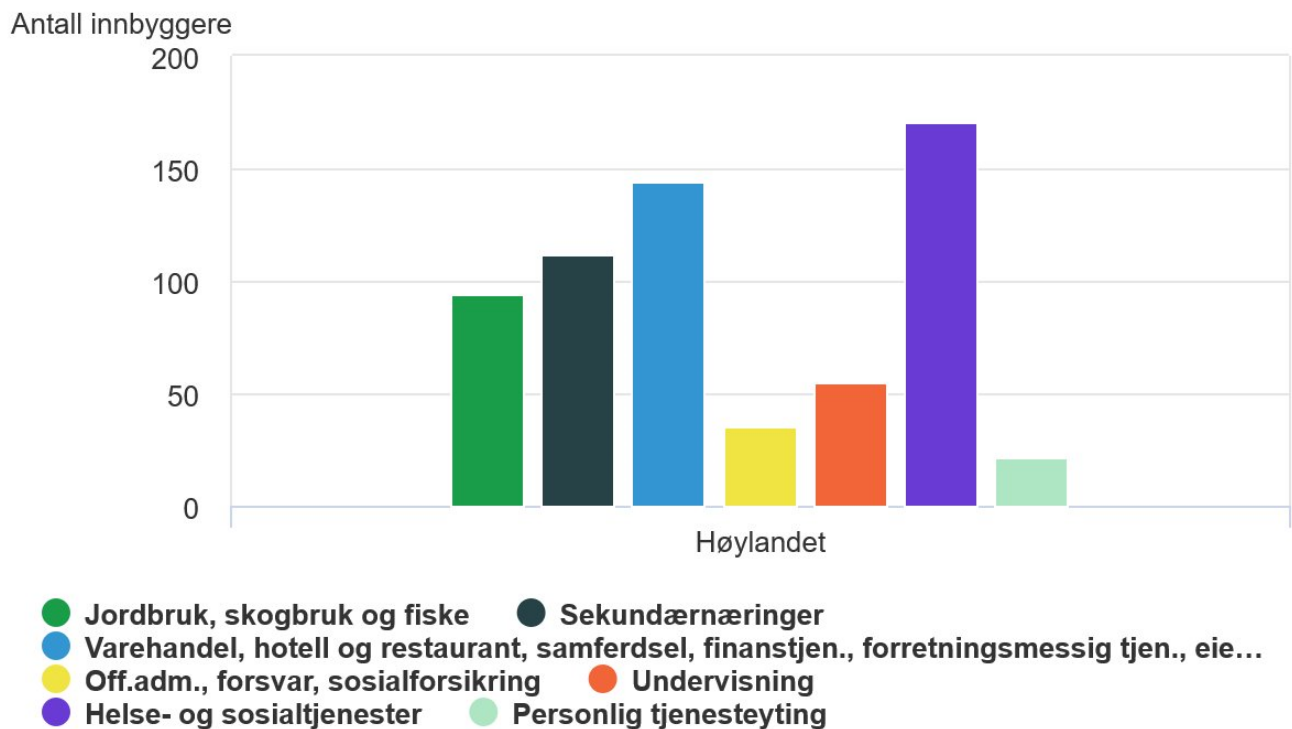
Nasjonale og internasjonale trender viser et enormt fokus på bærekraft. Høylandet kommune har tradisjonelt hatt et bærekraftig lokalmiljø og ønsker å videreutvikle næringa i kommunen på disse prinsippene.

Det er 639 sysselsatte som er bosatt i Høylandet kommune og 524 personer arbeider innenfor kommunens grenser (SSB 2018). Arbeidsledigheten i kommunen er svært lav, og var på 0,7% i 2018 (IMDi), mens tallet for innvandrere i kommunen var på 5,6%.

Landbruket er en svært viktig del av verdiskapinga i kommunen, og er den største enkeltnæringa i kommunen. Det legges stadig ned gårdsbruk, og tilleggsnæringer har blitt en viktigere del av verdiskapinga på flere gårder. Det er skal utvikles en egen landbruksplan for kommunen for å sikre en helhetlig framtidssikt. Næringsutviklinga ønsker å ha fokus på løsninger som utnytter lokale ressurser og viderefører disse i et bioøkonomisk og eventuelt også sirkulærøkonomisk perspektiv, og landbruket er en viktig del av dette.

Kommunen er største arbeidsgiver, og Høylandet Auto er største private bedrift på Høylandet. Det finnes en rekke små og mellomstore bedrifter i kommunen, som tilbyr mange ulike produkter og tjenester. Kommunen har behov for flere bedrifter med stor omsetning som kan skape mange arbeidsplasser. Det iverksettes en næringsgruppe i kommunal regi som skal bestå av flere viktige næringsaktører og kommunen som i samråd skal arbeide for å skape flere arbeidsplasser i kommunen.

Kommunen har en førstelinjetjeneste overfor lokalt næringsliv via sitt næringskontor. Herfra kan man få bistand til etablering, fornyelse eller omstilling av bedrifter. Arbeidet følges opp gjennom «Strategisk næringsplan» fra 2016. Denne planen begynner også å bli utdatert, og det forutsettes at det utarbeides en ny næringsstrategi gjennom arbeidet med samfunnsplanen.



Kilde: Registerbasert sysselsetting, Statistisk sentralbyrå

#### Sysselsetting i Høylandet kommune 2018

## 4.8 Kultur, idrett og friluftsliv

### 4.8.1 Kultur

Høylandet vedtok i 2015 Kulturplan for Høylandet kommune. Hovedmål: «Høylandet skal gi alle innbyggerne mulighet til kreativitet, utfoldelse og mestring gjennom et rikt kulturtilbud». I planprosessen ble det gjennomført flere workshops og det var en bred involvering av bla lag og foreninger. I planperioden vil denne planen rulleres.

Høylandet har et rikt kulturliv. Kommunen har mange lag og foreninger som er viktig og avgjørende for å få et godt kulturtilbud i kommunen. Kommunen har samarbeidsmøter med de ulike lag og foreningene. IL Hållingen, revymiljøet i ungdomslaga og NM i revy hvert annet år har en stor rolle. I tillegg finnes både musikere, sangere og skuespillere som utøver sine ferdigheter i musikklag, band, kor og teaterlag. I planperioden vil det være viktig å videreutvikle samarbeidet mellom kommunen og lag og foreninger.

Kommunen har en **kulturskole** og det har vært en vekst i elevtallet de siste årene. Utfordringer i kulturskolen er å kunne gi et bredt tilbud og å skaffe lærerressurser som kan undervise i de ulike tilbudene. Kommunen samarbeider litt med de omliggende kulturskoler, men det blir viktig å løfte samarbeidet enda mer på Namdalsnivå i planperioden. I planperioden vil kulturskolen innføre rammeplan for kulturskolen.

Høylandet har et **kombinasjonsbibliotek** som over år har toppet utlånsstatistikken. Biblioteket er også viktig for skolens arbeid. Det vil utarbeides en bibliotekplan.

## 4.8.2 Kulturminner

Kulturminnene er beskrevet i en egen kulturminneplan fra 2014, og med tiltaksplan for å løfte frem disse. I planperioden vil denne planen rulleres. Fra 2020 går kommunen inn i Museet-Midt (Museene i Namdalen) som skal bidra med det videre arbeidet knyttet til kulturminnene i kommunen.

Det finnes en rekke interessante kulturminner i kommunen. Noen er allerede godt markedsførte, mens andre godt kan løftes frem bedre. Det finnes både eldre kulturminner fra jernalder og vikingtid og nyere kulturminner som eksempelvis Hammarsbrua. Vi har også samiske kulturminner og taubanen fra Skorovas til Kongsmoen hvor det arbeides interkommunalt med en vandrerute.

## 4.8.3 Idrett og friluftsliv

Kommunen har en egen plan for idrett, friluftsliv og fysisk aktivitet fra 2017. I 2020 vil denne planen rulleres.

Det er et nasjonalt mål om at alle skal kunne drive friluftsliv både i nærmiljøet og i naturen for øvrig. Fysisk aktivitet er viktig for fysisk og mental helse, og henger sammen med kommunens folkehelsearbeid. Trenden er at befolkningen er mindre fysisk aktive enn før.

Hållinghallen er under bygging, og vil ferdigstilles høsten 2020. Den vil inneholde mange ulike funksjoner, og gi en arena for å skape ulike aktiviteter. Kommunen vil i planperioden samarbeide tett med ulike brukere for å tilrettelegge for tilgjengelighet og bruk for hele befolkningen og for alle aldersgrupper.

Gymsal, ballbinge, skytebane og svømmebasseng finnes på Høylandet skole. I sentrum finnes et idrettsanlegg for fotball og friidrett. I planperioden vil det arbeides i samarbeid med IL Hållingen å se på uteområdet ved Flerbrukshallen og idrettsbanen. Skyting utøves på Loddoenget skytebane. Det er en endurobane på Loddoenget som brukes til motorcrosskjøring. Namdal Rehabiliteringssenter tilbyr apparater for trening innendørs. Stallsporten tilbyr gruppetrening og treningsrom.

Totalt sett er idrettstilbudet stort. Å opprettholde tilbuda krever mye vedlikehold av fasiliteter.

Friluftsområder. Kommunen har mye uberørt natur, og friluftsliv er en del av innbyggernes identitet. Naturen brukes både av turgåere, jegere og fiskere. For turgåere er det merkede topturer til utvalgte fjelltopper (Hållingtopper) og steder som skal gjøre det enklere også for ukjente å komme seg ut. Kommunen har et samarbeid med IL Hållingen om å få satt opp turskilt til stiene. I 2020 ferdigstille merkingen av og det vil bli laget elektroniske kart over Hållingtoppene. Sykkeltier er også merket og tilrettelagt.

I nærområdet er det tilrettelagt med stier og trimbokser for å motivere til aktivitet. Folkehelsestien ved Søråa er et friluftslivstiltak som også er godt tilrettelagt for funksjonshemmede. Det er foretatt en kartlegging av friluftsområder som blir ferdigstilt i 2020. Denne vil ligge til grunn for videre arbeid med arealplaner.

## 4.9 Samferdsel og infrastruktur

Høylandet ligger sentralt i Namdalen. Kommunen er et gjennomfartssted for turister og er et knutepunkt mellom Ytre og Indre Namdal via RV 17 fra nord til sør i kommunen og via FV 775 over Gartlandsheia til E6. Kvaliteten på veinettet er til dels svært dårlig, med både smal og svingete vei. Veien fra Ytre Namdal og over til E6 er mye trafikkert av tungtransport, spesielt i forbindelse med fiskeoppdrett. Det arbeides på regionalt nivå med utbedring av veinettet fra Kongsmoen og over til E6 via prosjektet «Nordre laksevei».

Avstand til flyplass og større byer kan oppleves som krevende for både bedrifter og privatpersoner. Et godt utbygd veinett og kommunikasjonsstruktur er svært viktig for næringsvirksomhet og som bolystfaktor. Det er nødvendig med både et godt utbygd gang- og sykkelvegnett og et godt tilbud med kollektivtransport.

Nasjonal transportplan 2018-2022 beskriver at framtidens transport skal være rask, effektiv og utslippsfri. For å møte utviklingen med satsing på elbiler må Høylandet kommune legge til rette med ladestasjoner og attraktive stoppesteder for gjennomreisende og for besøkende. Dette arbeidet er iverksatt med midler fra Klimasats i 2019.

#### 4.9.1 Trafikksikkerhet

Bedrede forhold for syklistene og fotgjengere gir tryggere ferdsel for myke trafikanter og økt fysisk aktivitet. Det er iverksatt arbeid med gangvei fra Hjorten til Tyldum for å sikre myke trafikanter i en strekning som brukes mye av barn og unge. Den nordre delen av strekningen har spesielt mye tungtransport. Det arbeides også med løsninger på andre områder hvor en del syklistene og fotgjengere beveger seg og som er framhevet som viktige. Vi forventer oppstart av dette viktige tiltaket i 2020, og i den forbindelse er det nødvendig med en planprosess knyttet til endringer av vedtatt reguleringsplan grunnet geotekniske utfordringer.

Kommunen har en egen handlingsplan for trafikksikkerhet fra 2011, som må revideres i inneværende periode.

#### 4.9.2 Kollektivtransport

Jernbanetilbudet fra Grong har tre ankomst/avgangstider per døgn. Det er delvis korrespondanse med bussforbindelse til togavganger. Tilbringertjeneste for avganger uten bussforbindelse er et viktig tilbud som muliggjør kollektiv reising i kommunen. Tilbudet bør videreføres for å sikre bolyst blant kommunens innbyggere, og for å gi innbyggerne et klimavennlig alternativ ved reise. Bussforbindelser mellom Namsos og Høylandet er svært begrenset. Andre reiseruter er kompliserte med buss da det er dårlig korrespondanse, og ofte krever bil det første stykket ut av kommunen. Vi har ikke egne planer for kollektivtransport, men det er viktig at vi spiller inn våre behov når regionale og fylkeskommunale planer revideres.

#### 4.9.3 Kommunale vegger

32 km av vegnettet i kommunen er kommunalt, dette inkluderer også kommunale gangveger. Det er under utarbeidelse en vedlikeholdsplan for kommunale vegger.

#### 4.9.4 Kommunale bygg

Kommunen har svært mange bygg som skal ivaretas. Disse er kartlagt i vedlikeholdsplan for kommunale bygg i 2019. Samlet kommunal bygningsmasse er på over 11000m<sup>2</sup> og består av

- Høylandet barnehage
- Høylandet skole med idrettshall og basseng
- Høylandet sykeheim og helsesenter
- Miljøtunet
- Administrasjonsbygget
- Kommunegarasjen/brannstasjon og renseanlegget
- Lagerbygget på Brøndbo industriområde
- Skysstasjonen
- 9 kommunalt eide utleieboliger, 5 framlente utleieboliger og 30 omsorgsboliger, hvorav 2 omsorgsboliger i Midtre Høylandet borettslag.
- To leiligheter i Elveparken borettslag
- Næringsbygget i sentrum
- og høsten 2020 åpner Hållinghallen

Størstedelen av bygningsmassen er i all hovedsak oppført på 70 og 80-tallet med datidens byggemetoder. Alder og byggemetoder medfører at vi nå har forholdsvis store vedlikeholdskostnader, og det kreves store ressurser for å driftes. De fleste bygningene har behov for utbedringer.

Vedlikeholdsplanen for kommunale bygg skal rulleres årlig.

Vi har også under utarbeidelse en boligpolitisk handlingsplan, der vi nå avventer resultatene fra omstillingsprosjektet på Helse og Omsorg. Når disse foreligger kan den boligpolitiske handlingsplanen fullføres, og vi venter at dette skjer tidlig i planperioden.



#### 4.9.5 Vann og avløp

Vann- og avløpssektoren har et stort behov for investering. Det gjelder spesielt renseanlegg for avløp i Høylandet sentrum som har hatt lenger driftstid enn forventes og må prioriteres oppgradert innen kort tid. Driftssikkerhet for vannforsyning er også viktig og arbeides med årlig. Planer for vann og avløp er fra 90-tallet og har stort behov for revisjon.

#### 4.9.6 Bredbånd/mobil

Kommunens innbyggere i sentrumsområdet er forsynt av bredbånd gjennom fiber. I grendene er det i hovedsak et trådløst bredbåndssystem som forsyner kommunen med internett. For å sikre kapasitet og stabilitet på nettet er det ønskelig å tilby fiber til flere husstander. Området rundt Øievatnet fikk tilsagn om midler fra Fylkeskommunen for utbygging i 2018, og har startet arbeidet med kartlegging av området i 2019. Gravearbeidet kommer i gang i 2020. Skarland, Almås/Okstad og Grongstad fikk Fylkeskommunale midler i 2019 og starter arbeidet i 2020. Det er utarbeidet en plan for bredbånd for hele kommune som legges frem til politisk behandling i løpet av våren 2020.

### 4.10 Digitalisering

Utviklingen innen digitalisering skjer raskt og gir mange muligheter for videreutvikling av dagens sosiale- og administrative tjenester. Digitalisering skaper nye måter å levere offentlige tjenester på, gir nye muligheter mht. dialog med innbyggere og er en viktig drivkraft for mulig forenkling og forbedring innen kommunal sektor. Målet er både å eliminere rutinemessige oppgaver og å redusere kostnader, samt å skape nye verdier for brukerne våre og gi meningsfullt arbeid til de ansatte. Det blir viktig å vurdere gevinstverdien i nye grep som planlegges og tas i bruk.

Høylandet er godt i gang med å ta i bruk digitale løsninger (skole, velferdsteknologi i helse og omsorg). Det er viktig å utarbeide en digitaliseringsplan i tidlig del av planperioden som gir en helhetlig ramme/plan som grunnlag for innføring av ulike tiltak. En slik plan bør legge grunnlag for å få til et samarbeid på tvers (både i organisasjonen og i samarbeid med andre kommuner) samt å skape fornyelse/innovasjon.

### 4.11 Utbygging & arealbruk

Høylandet er en kommune preget av bosetting langs med vassdraget – der også dyrkajorda ligger, og store vide skog-, myr- og fjellområder i resten av kommunen. Bosettinga er spredt gjennom hele kommunens utstrekning. Kommunen har vært flinke på å ta vare på dyrkajorda, og man er av landets beste kommuner i fht. å ivareta dyrkbart jordbruksareal.

Kommunen ønsker å øke antall innbyggere, og da må man satse på både oppbygging av arbeidsplasser, samt tilrettelegging for attraktive boligområder. Det er nødvendig med en revisjon av arealplanen for sentrumsområdet, der det legges til rette for både næringsutvikling og boligområder, med mål om å utvikle sentrumsarealene til en landsby der transportbehovet er så lite som mulig. Den største utfordringen i sentrumsområdet er kvikkleireforkomster, som kan være fordyrende ved etablering av bygninger og anlegg.

Vi har fremdeles ledige tomter i de kommunale boligfeltene, men opplever liten interesse for disse tomtene. Ny sentrumsnære boligområder må inngå i vurderingene når arealplanen skal revideres i planperioden.

Vi har også ferdig regulerte, ledige hyttetomter, men også nye områder for bærekraftig fritidsbebyggelse må vurderes ved revisjon av arealplanen.

## 4.12 Kommunale tjenester & interkommunalt samarbeid

Kommunen står som selvstendig enhet, men har samarbeid med andre kommuner innenfor følgende fagområder:

### 4.12.1 Interkommunalt samarbeid

- PPT: Grong, Lierne, Høylandet, Namsskogan, Røyrvik, Vertskommunesamarbeid med Grongs som vertskommune
  - Barnevern: Grong, Lierne, Høylandet, Namsskogan, Røyrvik og Snåsa, vertskommunesamarbeid med Grongs om vertskommune
  - NAV: Interkommunalt samarbeid med Grong, Lierne, Namsskogan og Røyrvik
  - Drift og vedlikehold av GIS-systemene: Grong, Lierne, Høylandet, Namsskogan og Røyrvik, med Grong som vertskommune
  - Brann og redningstjeneste: Grong, Høylandet og Overhalla med Grong som vertskommune
  - Legevakt: Namsos kommune og LiNa samarbeid i Namdalen (på natt) med Namsos som vertskommune
  - Lønn og økonomitjenester: kjøper tjenesten av nye Namsos kommune
  - Veterinærvakt: Overhalla, Høylandet og Namsos
- Videre har vi samarbeid innenfor følgende områder:
- Næring: Regionfond & fagnettverk med Indre Namdal
  - Rovdyrforvaltning: Grong, Høylandet, Namsskogan
  - Landbruk: Felles prosjekter og fagnettverk med hele Namdalen

Ansvar for utarbeidelse av planer tilknyttet interkommunale samarbeidsordninger er tillagt respektive vertskommuner, der samarbeidskommuner gis anledning til å bidra. Det vil i prinsippet ikke utarbeides planer i kommunal regi på disse fag/tjenesteområdene.

## 5 Kommunal planstrategi – prioriteringer 2020-2023

<b>Overordnede planer</b>				
Navn	Vedtatt år	Tidspunkt rullering	Ansvarlig ressurs	Merknader
Kommuneplanens samfunnsdel	2011	2020/2021	Rådmann	Vurdere overordnede føringer for tilgang på mineralressurser og sikring av disse.
Kommuneplanens arealdel	2016	2021/2022	Rådmann Kommunalsjef Utvikling	Temaet byggeråstoffer, mineralressurser og deponi må behandles i arealplan
Økonomiplan med handlingsprogram	2019	Årlig	Rådmann Økonomisjef	Fremdrift og ressursbruk i fht planstrategien kobles mot økonomiplanen, og rapporteres til kommunestyret en gang i året.

<b>Administrasjon</b>				
Navn	Vedtatt år	Tidspunkt rullering	Ansvarlig ressurs	Merknader
Arbeidsgiverstrategi	2011	2021	Rådmann & Personal	
Kompetanseplan		Årlig	Personal	Revideres årlig tilknyttet rullering av økonomiplan
Arkivplan	2013	2020/2021	Arkivansvarlig	
Digitaliseringsstrategi	Ny	2020/2021	Rådmann	Behov for plan på området
Plan for kommunikasjon og informasjon	Ny	2020	Kommunikasjonsansvarlig	
ROS-analyse	2014	2022	Rådmann	
Beredskapsplan		2022/2023	Rådmann	Revideres/oppdateres regelmessig mht. kontaktinformasjon. Behov for utarbeidelse av ny plan.
Psykososiale kriseplan		2022	Kommunalsjef for Helse og Omsorg	
Innovasjonsstrategi for Høylandet kommune		2022	Rådmann	

<b>Oppvekst</b>				
Navn	Vedtatt år	Tidspunkt rullering	Ansvarlig ressurs	Merknader
Helheltig oppvekstplan	2017	2020	Kommunalsjef Oppvekst & Kultur	
Handlingsplan for et trygt og godt skolemiljø	2018	Årlig	Kommunalsjef O&K	
Plan for overgang barnehage – skole	2015	Årlig	Kommunalsjef O&K	Revideres årlig administrativt
Mobbepplan barnehagen	2019	Årlig	Kommunalsjef O&K	
Kvalitetsutviklingsplan for skolene i IN og Snåsa	2019	Årlig	Kommunalsjef O&K	
Plan for kompetanseutvikling – barnehagene i Indre Namdal	2019	Årlig	Barnehagestyrer	
Årsplan Høylandet barnehage		Årlig	Barnehagestyrer	

## Kultur

Navn	Vedtatt år	Tidspunkt rullering	Ansvarlig ressurs	Merknader
Kulturminneplan	2015	2022	Kommunalsjef Oppvekst & kultur	
Kulturplan	2015	2023	Kommunalsjef Oppvekst & kultur	
Plan for idrett - & fysisk aktivitet	2017	2021	Kommunalsjef Oppvekst & kultur	
Bibliotekplan	Ny	2021	Kommunalsjef Oppvekst & kultur	
Rammeplan for kulturskolen	Ny	2020/2021	Kommunalsjef Oppvekst & kultur	

## Helse og omsorg

Navn	Vedtatt år	Tidspunkt rullering	Ansvarlig ressurs	Merknader
Ruspolitisk handlingsplan	2015	2021	Fagleder rus/psyk	Felles plan med 5 andre kommuner. Ny plan for 2018 – 2021. Sist revidert 2018.
Psykatriplan	Ny		Fagleder rus/psyk	Behov vurderes i forhold til helse- og omsorgsplan.
Smittevernplan		2020	Kommunalsjef HO	Inngått avtale med kommuneoverlege i MNS/nye Namsos om utarbeidelse av forslag.
Plan for miljørettet helsevern		2022	Kommunalsjef HO	En del av smittevernplan?
H.pl. Mot vold i nære relasjoner	2015	2021	Led. Helsesykepl.	Felles plan med 5 andre kommuner. Eksisterende plan for 2015-2018
Helse og omsorgsplan		2020/2021	Kommunalsjef HO	Etter avsluttet prosess med RO. Kvalitetsreformen "leve hele livet" skal inngå som et tema i helse og omsorgsplan
Demensplan			Avd.leder PLO	Ingen tidligere plan. Behov vurderes i forhold til helse- og omsorgsplan.
Habiliterings/Rehabilitering	2008	2021	Kommunefysioterapeut	
Plan for lindrende behandling	Ny		Prosjektleder	I tilknytning til prosjekt lindrende behandling. Ingen tidligere plan. Behov vurderes i forhold til helse- og omsorgsplan.
H.pl. Kreftomsorg			Kreftsykepleier	Ses i sammenheng med plan for lindrende beh. Plan for 2005 – 2008. Sist revidert 2004.
Skolehelseplan	Ny		Helsesøster	Behov vurderes i forhold til helse- og omsorgsplan.

## Folkehelse

Navn	Vedtatt år	Tidspunkt rullering	Ansvarlig ressurs	Merknader
Oversiktsdokument folkehelse		2020	Folkehelse-koordinator	Folkehelsekoordinator med bistand fra flere lager oversiktsdokument – ingen egen plan.

## Utvikling

Navn	Vedtatt år	Tidspunkt rullering	Ansvarlig ressurs	Merknader
Boligpolitisk handlingplan	2004	2020/2021	Rådmann & Kommunalsjef	Påbegynt. Venter på resultater fra RO-gjennomgang, som er essensielle for videre prioriteringer i fht kommunal bygningsmasse og eiendommer. Restarteres når behov er avklart.
Vedlikeholdsplan for kommunale bygg	Ny	Årlig	Teknisk sjef	Inngår i Famac, men prioriteringer må gjøres årlig og presenteres politikere. Må revideres årlig, senest august .hvert år, med tanke på budsjettarbeid
Vedlikeholdsplan for kommunale vegger	ny	2020	Teknisk sjef	Ytterligere detaljeringer trengs i neste versjon, prioriteringer må gjøres årlig og presenteres politikere. Må revideres årlig innen august med tanke på budsjettarbeid.
Hovedplan vann	90-tallet	2021	Teknisk sjef	Gammel plan som ikke har blitt fulgt opp. Nødvendig med full gjennomgang for å få en plan som tilfredstiller dagens situasjon og nye krav. Forholdet til Høylandsvassdraget må være tema.
Hovedplan for avløp	90-tallet	2022	Teknisk sjef	Gammel plan som ikke har blitt fulgt opp. Nødvendig med full gjennomgang for å få en plan som tilfredstiller dagens situasjon og nye krav.
Klima og miljøplan	2011	2021/22	Miljøkonsulent	Gammel plan som er delvis utdatert. Nødvendig med full gjennomgang for å få en plan som tilfredstiller dagens situasjon og nye krav. Ny tittel: Klima og miljøplan. Klimatilpasning må være tema i planen. Tilstanden til Høylandsvassdraget må også være tema. En plan for naturmangfold skal også inngå.
Strategisk handlingsplan landbruk (Landbruksplan)	ny	2021	Landbrukssjef	Langsiktig plan med rullering senest hvert 4. år. Oppstart 2020, ferdigstilles 2021
Viltforvaltning - bestandsplaner elg & hjort	2018	2021	Skogbrukssjef	Rulleres hvert 3.år administrativt i samråd med jaktledere. Sist rullert 2018.
Strategisk næringsplan	2016	2020	Næringsjef	Revideres, som en sektorplan under samfunnsplanen
Handlingsplan for trafiksikkerhet	2011	2021	Teknisk sjef	Gammel plan der flere tiltak er blitt utbedret/gjennomført. Viktig plan ifht prioriteringer av trafiksikkerhetstiltak. Full gjennomgang er nødvendig, gjøres i samråd med nytt trafiksikkerhetsutvalg.

I all kommunal planlegging vil vi legge vekt på en hensiktsmessig balansegang mellom det å bruke våre tilmålte ressurser på planlegging, kontra det å bruke ressursene på gjennomføring og å sikre måloppnåelse. Vi vil legge

vekt på at planprosessene og planene gjøres enkle og tilstrekkelige, slik at størst del av ressursene/kreftene våre kan gå til gjennomføring og måloppnåelse.